

# ACCOUNTING

தேர்ச்சி  
15.16



FROM  
2006  
TO  
2018

எல்லைக் கிரயவியல்  
&  
முதலீட்டுத் தீர்மானம்

*Marginal Costing &  
Decision Making*

*BY V.S. Thirukumaran B.Com Acc Dip in Edu  
J/ Vayavilan central college*

## எல்லைக் கிரயவியல்

### வினா இல 01

வரையறுத்த W கம்பனியின் M என்ற பொருள் தொடர்பான சில தகவல்கள் வருமாறு உற்பத்தி, விற்பனை அலகுகள் சமனாகவுள்ளது.

விற்பனை ரூபா 120000

மாமும் உற்பத்திச் செலவு 90000

நிலையான உற்பத்திச் செலவு 20000

அலகு விற்பனை விலை 12

### வேண்டப்படுவது.

1. அலகுக்கான பங்களிப்பு யாது?
2. எல்லைக் கிரயவியலின் அடிப்படையில் இலாபக் கணிப்பு.
- 3) பங்களிப்பு வீதம்
- 4) மொத்தப் பங்களிப்பு?

### வினா இல 02

வரையறுத்த Q கம்பனியின் சில தகவல்கள் வருமாறு.

விற்பனை ரூபா 80000

விற்பனை அலகுகள் 4000

உற்பத்தி அலகுகள் 4000

அலகுக்கான நேர் மூலப்பொருள் கிரயம் ரூபா 8

அலகுக்கான நேர் உழைப்புக் கிரயம் ரூபா 6

மாமும் உற்பத்தி மேந்தலை ரூபா 3

நிலையான உற்பத்தி மேந்தலை 5000

நிலையான விநியோக மேந்தலை 3000

வேண்டப்படுவது.

1. அலகுக்கான பங்களிப்பு யாது?
2. மாமும் கிரய வீதம்
3. எல்லைக் கிரயவியலின் அடிப்படையில் இலாபக் கணிப்பு.
- 4) பங்களிப்பு வீதம்
- 5) மொத்தப் பங்களிப்பு?

### வினா இல 03

வரையறுத்த Z கம்பனியின் X, Y என்ற இரண்டு பொருட்களை உற்பத்தி செய்கின்றது சில தகவல்கள் வருமாறு.

	பொருள் X	பொருள் Y
விற்பனை விலை	40	25
உற்பத்தி அலகுகள்	4000	2500
விற்பனை அலகுகள்	3000	2000
அலகுக்கான நேர் மூலப்பொருள் கிரயம்	ரூபா 13	ரூபா 9
அலகுக்கான நேர் உழைப்புக் கிரயம்	ரூபா 9	ரூபா 6
மாமும் உற்பத்தி மேந்தலை	ரூபா 5	ரூபா 3
மாமும் விநியோக மேந்தலை	ரூபா 3	ரூபா 2
நிலையான உற்பத்தி மேந்தலை	15000	4500
நிலையான விநியோக மேந்தலை	5000	1500

### வேண்டப்படுவது.

1. ஒவ்வொரு பொருளுக்கும் அலகுக்கான பங்களிப்பு யாது?
2. ஒவ்வொரு பொருளுக்கும் மொத்தப் பங்களிப்பு?
3. ஒவ்வொரு பொருளுக்கும் பங்களிப்பு வீதம்?
4. ஒவ்வொரு பொருளுக்கும் மாமும் கிரய வீதம்
5. எல்லைக் கிரயவியலின் அடிப்படையில் ஒவ்வொரு பொருளுக்கும் இலாபக் கணிப்பு.
6. உள்ளடக்க கிரயத்தின் அடிப்படையில் ஒவ்வொரு பொருளுக்கும் இலாபக் கணிப்பு.

### வினா இல 04

வரையறுத்த E கம்பனியின் A ,B, என்ற மூன்று பொருட்களை உற்பத்தி செய்கின்றது சில தகவல்கள் வருமாறு.

	பொருள் A	பொருள் B
விற்பனை விலை	50	30
உற்பத்தி அலகுகள்	2000	1000
விற்பனை அலகுகள்	1500	800
நேர் மூலப்பொருள் கிரயம்	36000	8000
நேர் உழைப்புக் கிரயம்	26000	6000
மாறும் உற்பத்தி மேந்தலை	16000	4000
மாறும் விநியோக மேந்தலை	4500	2400
நிலையான உற்பத்தி மேந்தலை	4500	3200
நிலையான விநியோக மேந்தலை	3500	2000

வேண்டப்படுவது.

1. ஒவ்வொரு பொருளுக்கும் அலகுக்கான பங்களிப்பு யாது?
2. ஒவ்வொரு பொருளுக்கும் மொத்தப் பங்களிப்பு?
3. ஒவ்வொரு பொருளுக்கும் பங்களிப்பு வீதம்
4. ஒவ்வொரு பொருளுக்குமான மாறும் கிரய வீதம்
5. E கம்பனியின் எல்லைக் கிரயவியலின் அடிப்படையில் எல்லாப்பொருளுக்குமான இலாபக்கணிப்பு கூற்று
6. உள்ளடக்க கிரயத்தின் அடிப்படையில் எல்லாப்பொருளுக்குமான பொருளுக்கும் இலாபக் கணிப்பு கூற்று

### வினா இல 05

சபி நிறுவனனால் 300 அலகுகள் விற்பனை செய்ய எதிர்பார்க்கின்றது இதன் அலகு விலை 40 அலகு மாறும் செலவு 25 மொத்த நிலையான செலவு 3000

வேண்டப்படுவது.

- 1) இலாபநட்டமற்ற புள்ளியை அலகிலும் தொகையிலும் தருக?
- 2) பாதுகாப்பு எல்லையை அலகிலும் தொகையிலும் தருக?
- 3) 1500 இலாபம் உழைக்க விற்கவேண்டிய அலகு விற்பனைத் தொகை

### வினா இல 06

சபி நிறுவனனால் 500 அலகுகள் விற்பனை செய்ய எதிர்பார்க்கின்றது இதன் அலகு விலை 25 அலகு மாறும் செலவு 15 மொத்த நிலையான செலவு 4000

வேண்டப்படுவது.

- 4) இலாபநட்டமற்ற புள்ளியை அலகிலும் தொகையிலும் தருக?
- 5) பாதுகாப்பு எல்லையை அலகிலும் தொகையிலும் தருக?
- 6) 2000 இலாபம் உழைக்க விற்கவேண்டிய அலகு விற்பனைத் தொகை

### வினா இல 07

வரையறுத்த நிலஷ் கம்பனி குறித்தவொரு பொருளை உற்பத்திசெய்கின்றது அதனுடன் தொடர்புடைய சில தகவல்கள் வருமாறு.

அலகு விலை ரூபா 20

அலகுக்கான மாறும் செலவு ரூபா 12

நிலையான செலவு ரூபா 6400

வேண்டப்படுவது.

- 1) சமப்பாட்டு புள்ளி அலகுகளில்
- 2) சமப்பாட்டு புள்ளி பெறுமதியில்
- 3) பங்களிப்பு வீதம்

### வீனா இல 08

வரையறுத்த மிலஷ் கம்பனி குறித்தவொரு பொருளை உற்பத்திசெய்கின்றது அதனுடன் தொடர்புடைய சில தகவல்கள் வருமாறு.

அலகு விலை ரூபா 30

அலகுக்கான எல்லைக் கிரயம் ரூபா 25

நிலையான செலவு ரூபா 5000

வேண்டப்படுவது.

- 1) சமப்பாட்டு புள்ளி (அலகுகளில்)
- 2) சமப்பாட்டு புள்ளி (பெறுமதியில்)
- 3) பங்களிப்பு வீதம்

### வீனா இல 9

வரையறுத்த பிலஷ் கம்பனி குறித்தவொரு பொருளை உற்பத்திசெய்கின்றது எதிர்பார்க்கும் விற்பனை அலகு 350 அதனுடன் தொடர்புடைய சில தகவல்கள் வருமாறு.

அலகு விலை ரூபா 50

பங்களிப்பு வீதம் 40%

நிலையான செலவு ரூபா 4000

வேண்டப்படுவது.

- 1) சமப்பாட்டு புள்ளி அலகுகளிலும் பெறுமதியிலும் கணிக்குக
- 2) பாதுகாப்பு எல்லை அலகுகளிலும் பெறுமதியிலும் கணிக்குக

### வீனா இல 10

வரையறுத்த திலஷ் கம்பனி குறித்தவொரு பொருளை உற்பத்திசெய்கின்றது அதனுடன் தொடர்புடைய சில தகவல்கள் வருமாறு.

அலகு விலை ரூபா 100

மாறும் கிரய வீம் 78%

நிலையான செலவு ரூபா 8800

வேண்டப்படுவது.

- 1) சமப்பாட்டு புள்ளி (அலகுகளில்)
- 2) சமப்பாட்டு புள்ளி (பெறுமதியில்)

### வீனா இல 11

வரையறுத்த அலஷ் கம்பனி குறித்தவொரு பொருளை உற்பத்திசெய்கின்றது அதனுடன் தொடர்புடைய சில தகவல்கள் வருமாறு.

அலகு விலை 24

அலகுக்கான மாறும் உற்பத்திக் கிரயம் ரூபா 11

மாறும் விநியோக செலவு ரூபா 7

நிலையான உற்பத்தி செலவு ரூபா 21000

நிலையான விநியோக செலவு ரூபா 15000

வேண்டப்படுவது.

- 1) சமப்பாட்டு புள்ளி (அலகுகளில்)
- 2) சமப்பாட்டு புள்ளி (பெறுமதியில்)
- 3) பங்களிப்பு வீதம்
- 4) மாறும் கிரய வீதம்
- 5) ரூபா 12000 இலாபம் உழைக்க வேண்டுமாயின் விற்கப்படவேண்டிய அலகுகள்
- 6) ரூபா 12000 இலாபம் உழைக்க வேண்டுமாயின் விற்பனைத்தொகை

## வினா இல 12

வரையறுத்த சலஷ் கம்பனி குறித்தவொரு பொருளை உற்பத்திசெய்கின்றது அதனுடன் தொடர்புடைய சில தகவல்கள் வருமாறு.

அலகு விலை 32

அலகுக்கான மாறும் உற்பத்திக் கிரயம் ரூபா 16

மாறும் விநியோக செலவு ரூபா 8

நிலையான உற்பத்தி செலவு ரூபா 24500

நிலையான விநியோக செலவு ரூபா 15500

வேண்டப்படுவது.

- 1) சமப்பாட்டு புள்ளி (அலகுகளில்)
- 2) சமப்பாட்டு புள்ளி (பெறுமதியில்)
- 3) பங்களிப்பு வீதம்
- 4) மாறும் கிரய வீதம்
- 5) ரூபா 16000 இலாபம் உழழைக்க வேண்டுமாயின் விற்கப்படவேண்டிய அலகுகள்
- 6) ரூபா 16000 இலாபம் உழழைக்க வேண்டுமாயின் விற்பனைத்தொகை
- 7) 20% வரியின் பின் ரூபா 16000 இலாபம் உழழைக்க வேண்டுமாயின் விற்கப்படவேண்டிய அலகுகள்.
- 8) 20% வரியின் பின் ரூபா 16000 இலாபம் உழழைக்க வேண்டுமாயின் விற்கப்படவேண்டிய அலகுகள்.

## வினா இல 13

வரையறுத்த மெயில் கம்பனியின் தனியொரு பொருளை உற்பத்தி செய்கின்றது. அடுத்த ஆண்டுக்கான மதிப்பீடு.

விற்பனை அலகு 8000

நிலையான செலவு ரூபா 140000

மாறும் கிரயம் அலகுக்கு ரூபா 65

விற்பனை விலை அலகுக்கு ரூபா 100

**தயாரிக்குக.**

- 1) சமப்பாட்டு வரைபு அட்டவணை
- 2) சமப்பாட்டு வரைபை வரைந்து பின்வருவனவற்றை குறித்துக்காட்டுக.  
அ) இலாபநட்டமற்ற புள்ளி  
ஆ) இலாபம்/ நட்டம் இ) பாதுகாப்பு எல்லை அலகுகளில், ஈ) தொகையில்

## வினா இல 14

வரையறுத்த மொகயின் கம்பனியின் தனியொரு பொருளை உற்பத்தி செய்கின்றது. அடுத்த ஆண்டுக்கான மதிப்பீடு.

விற்பனை அலகு 8000

நிலையான செலவு ரூபா 100000

மாறும் கிரயம் அலகுக்கு ரூபா 30

விற்பனை விலை அலகுக்கு ரூபா 50

**தயாரிக்குக.**

பின்வரும் வரைபுகளை வரைந்து காட்டுக?

- 1) கிரயத்தை அடிப்படையாக கொண்ட சமப்பாட்டுபுள்ளி வரைபு
- 2) பங்களிப்பு வரைபு
- 3) இலாபஅளவு வரைபு  
(ஓரே அட்டவணையை பயன்படுத்துக)

## வினா இல 15

வரையறுத்த மொகலையா கம்பனி இரு உற்பத்திப் பொருட்களை உற்பத்தி செய்கின்றது. மதிப்பிடப்பட்ட தகவல்கள் வருமாறு

	சேட்டு	சட்டை
அலகு விலை	400	600
அலகு மாறும் செலவு	280	450
பாதிடப்பட்ட விற்பனை அலகு	4500	6000
நிலையான செலவு	480000	750000

தயாரிக்குக?

- 1) அதிக மொத்தப்பங்களிப்பை ஈட்டும் பொருள் எது? எவ்வளவு தொகையை அதிகமாக ஈட்டுகின்றது?
- 2) ஒவ்வொரு பொருளின் பங்களிப்பு வீதத்தையும் கணிக்குக?
- 3) ஒவ்வொரு பொருளின் சமப்பாட்டுப் புள்ளி
- 4) ஒவ்வொரு பொருளிற்கமான இலாபக் கணிப்பு
- 5) சேட் உற்பத்தியில் ரூபா 120000 இலாபமும், சட்டை உற்பத்தியில் ரூபா 150000 நட்டமும் அடையுமாயின் ஒவ்வொரு பொருளும் விற்கவேண்டிய தொகையையும், பெறுமதியையும் கணிக்குக?
- 6) சேட்டின் விலை ரூபா 80 ஆல் அதிகரிக்கப்பட்டதுடன் சட்டை ஒன்றுக்கான தரகு ரூபா 50 உள்ளடக்கப்படின் புதிய சமப்பாட்டுப்புள்ளி யாது?
- 7) சட்டைக்கான மாறும் செலவை குறைப்பதற்கான புதிய முறை அறிமுகப்படுத்தப்படுகின்றது இதனால் சட்டையின் நிலையான செலவு இரட்டிப்பாகும் (3) இல் பெறப்பட்ட அதே சமப்பாட்டு புள்ளியை பெறின் அலகு மாறும் செலவில் ஏற்பட்ட குறைவு யாது?
- 8) சேட்டுக்கான நிலையான செலவை குறைப்பதற்கான புதிய முறை அறிமுகப்படுத்தப்படுகின்றது இதனால் சேட்டின் மாறும் செலவு ரூபா 300 ஆக அதிகரிக்கப்பட்டது. (3) இல் பெறப்பட்ட அதே சமப்பாட்டு புள்ளியை பெறின் அலகு நிலையான செலவில் ஏற்பட்ட குறைவு யாது?

## வினா இல 16

யாழ் வட்டு இந்து மாணவர்கள் பாடசாலையில் கலை நிகழ்ச்சி நடாத்த திட்டமிடுகின்றனர் நிகழ்ச்சியில் 300 பேர் கலந்துகொள்வர் என எதிர்பார்க்கப்படுகின்றது. ஒரு அனுமதிச்சீட்டின் விற்பனை விலை ரூபா 210 ஆகும் மதிப்பிடப்பட்ட செலவு விபரம் வருமாறு.

எல்லைக் கிரயம் (ஒரு அலகுக்கு)

உணவு ரூபா	80
தேநீர் சிற்றுண்டி ரூபா	20
ஆசனக்கட்டனம் ரூபா	50
<b>மொத்தம்</b>	<b>150</b>

நிலையான செலவு

மண்டப வாடகை ரூபா	2500
கலைநிகழ்ச்சிக்குழு கட்டனம் ரூபா	4500
அலங்கார செலவு ரூபா	2000
ஒளிஒலி அமைப்பு ரூபா	1800
ஏனைய செலவு ரூபா	1200
<b>மொத்தம்</b>	<b>12000</b>

தயாரிக்குக

- 1) பங்கு பற்றும் ஒருவருக்கான பங்களிப்பு யாது?
- 2) சமப்பாட்டு புள்ளி (நபர்களின் எண்ணிக்கையில்)
- 3) சமப்பாட்டு புள்ளி ( பெறுமதியில்)
- 4) பாதுகாப்பு எல்லை (நபர்களில்)
- 5) 300 பேர் கலந்துகொள்வர் எனின் வருமானக்கூற்று
- 6) ரூபா 3000 நட்டம் ஏற்பட்டிருப்பின் எவ்வளவு பேர் கலந்து கொண்டிருப்பர்?
- 7) சமப்பாட்டு வரைபு  
அ) சமப்பாட்டு புள்ளி ஆ) பாதுகாப்பு எல்லை இ) 300 பேர் கலந்து கொண்டிருப்பின் இலாபம்
- 8) 250 பேர் கலந்துகொண்டிருப்பின் இலாபத்தில் ஏற்பட்ட வீழ்ச்சி?

## வினா இல 17

வரையறுத்த சிலபஷ் கம்பனி குறித்தவொரு பொருளை உற்பத்திசெய்கின்றது அதனுடன் தொடர்புடைய சில தகவல்கள் வருமாறு.

அலகு விலை 50

அலகுக்கான நேர் மூலப்பொருள் 18

அலகுக்கான நேர் கூலி 12

அலகுக்கான மாறும் உற்பத்திக் கிரயம் ரூபா 6

அலகுக்கான மாறும் விநியோகக் கிரயம் ரூபா 4

நிலையான உற்பத்தி மேந்தலை 11900

நிலையான விநியோக மேந்தலை 4300

நிலையான நிர்வாக மேந்தலை 3800  
உண்மையான விற்பனை அலகுகள் 2800  
வேண்டப்படுவது.

- 1) சமப்பாட்டு புள்ளி (அலகுகளில்)
- 2) சமப்பாட்டு புள்ளி (பெறுமதியில்)
- 3) பங்களிப்பு வீதம்
- 4) மாறுமுடி கிரய வீதம்
- 5) ரூபா 10000 இலாபம் உழைக்க வேண்டுமாயின் விற்கப்படவேண்டிய அலகுகள்
- 6) ரூபா 10000 இலாபம் உழைக்க வேண்டுமாயின் விற்பனைத்தொகை
- 7) பாதுகாப்பு எல்லை அலகுகளில்
- 8) பாதுகாப்பு எல்லை பெறுமதியில்
- 9) மற்றவைகள் மாறாத நிலையில் விற்பனை விலை 20% இல் அதிகரித்தால் புதிய சமப்பாட்டுப் புள்ளி அலகுகளில்
- 10) மற்றவைகள் மாறாத நிலையில் விற்பனை விலை 20% இல் அதிகரித்தால் புதிய சமப்பாட்டுப் புள்ளி பெறுமதியில்
- 11) மற்றவைகள் மாறாத நிலையில் விற்பனை விலை 20% இல் அதிகரித்தால் பாதுகாப்பு எல்லை அலகுகளில்
- 12) மற்றவைகள் மாறாத நிலையில் விற்பனை விலை 20% இல் அதிகரித்தால் பாதுகாப்பு எல்லை பெறுமதியில்.
- 13) மற்றவைகள் மாறாத நிலையில் 40% வரியின் பின் ரூபா 6000 இலாபம் உழைக்க வேண்டுமாயின் விற்கப்படவேண்டிய அலகுகள்.
- 14) மற்றவைகள் மாறாத நிலையில் 40% வரியின் பின் ரூபா 6000 இலாபம் உழைக்க வேண்டுமாயின் விற்கப்படவேண்டிய தொகை.

### வினா இல 18

வரையறுத்த நிலக்ஷ கம்பனி குறித்தவொரு பொருளை உற்பத்திசெய்கின்றது அதனுடன் தொடர்புடைய சில தகவல்கள் வருமாறு.

அலகு விற்பனை விலை 80

#### 1. உற்பத்திக் கிரயம்

அலகுக்கான நேர் மூலப்பொருள் 28

அலகுக்கான நேர் கூலி 12

அலகுக்கான மாறும் உற்பத்திக் கிரயம் ரூபா 12

நிலையான உற்பத்திக் கிரயம் 38500

#### 2. விற்பனைக் கிரயம்

அலகுக்கான மாறும் விநியோகக் கிரயம் ரூபா 8

நிலையான விநியோகக் கிரயம் 21500

#### 3. நிர்வாகக் கிரயம்

மாறும் நிர்வாகக் கிரயம் 4

நிலையான நிர்வாக மேந்தலை 20000

4. உண்மையான விற்பனை அலகுகள் 6500

வேண்டப்படுவது.

- 1) சமப்பாட்டு புள்ளி (அலகுகளில்)
- 2) சமப்பாட்டு புள்ளி (பெறுமதியில்)
- 3) பங்களிப்பு வீதம்
- 4) மாறுமுடி கிரய வீதம்
- 5) ரூபா 20000 இலாபம் உழைக்க வேண்டுமாயின் விற்கப்படவேண்டிய அலகுகள்
- 6) ரூபா 20000 இலாபம் உழைக்க வேண்டுமாயின் விற்பனைத் தொகை
- 7) 6000 அலகுகள் விற்கப்படின் இலாபம் என்ன?
- 8) பாதுகாப்பு எல்லை அலகுகளில்.
- 9) பாதுகாப்பு எல்லை பெறுமதியில்
- 10) மற்றவைகள் மாறாத நிலையில் நிலையான செலவு 20% ஆல் அதிகரித்தால் புதிய சமப்பாட்டுப் புள்ளி அலகுகளில்
- 11) மற்றவைகள் மாறாத நிலையில் நிலையான செலவு 20% ஆல் அதிகரித்தால் புதிய சமப்பாட்டுப் புள்ளி பெறுமதியில்

- 12) மற்றவைகள் மாறாத நிலையில் விற்பனை விலை 20% ஆல் குறைவடைந்தால் சமப்பாட்டுப் புள்ளி அலகுகளில்.
- 13) மற்றவைகள் மாறாத நிலையில் விற்பனை விலை 20% ஆல் குறைவடைந்தால் சமப்பாட்டுப் புள்ளி பெறுமதியில்.
- 14) மற்றவைகள் மாறாத நிலையில் நிலையான செலவு 20% ஆல் அதிகரித்தால் பாதுகாப்பு எல்லை அலகுகளில், பெறுமதியில் தருக
- 15) மற்றவைகள் மாறாத நிலையில் நிலையான செலவு 20% ஆல் குறைவடைந்தால் பாதுகாப்பு எல்லை அலகுகளில், பெறுமதியில் தருக.
- 16) மற்றவைகள் மாறாத நிலையில் 25% வரியின் பின் ரூபா 75000 இலாபம் உழழைக்க வேண்டுமாயின் விற்கப்படவேண்டிய அலகுகள் , பெறுமதியில் தருக

### வினா இல 19

சண் நிறுவனத்தின் உற்பத்தி தொடர்பான தகவல்கள்  
 ஒவ்வொன்றின் விற்பனை விலை ரூபா 200  
 அலகு நேர் மூலப்பொருள் 80  
 அலகு நேர் கூலி 30  
 அலகு மாறும் மேந்தலை 10  
 நிலையான கிரயம் 10000  
 எதிர்பார்க்கும் விற்பனை 250 அலகுகள்

வேண்டப்படுவது.

- 1) அலகு எல்லைக் கிரயம்
- 2) அலகு பங்களிப்பு
- 3) பங்களிப்பு வீதம்
- 4) எல்லைக் கிரய வீதம்
- 5) சமப்பாட்டு புள்ளி
- 6) சமப்பாட்டு விற்பனை பெறுமதி
- 7) பாதுகாப்பு எல்லை (அலகுகளில்)
- 8) பாதுகாப்பு எல்லை (பெறுமதியில்) (CIMA)

### வினா இல 20

நேக்ரோ நிறுவனம் குறித்தவொரு பொருளை உற்பத்தி செய்கின்றது. இது ஒவ்வொன்றும் ரூபா 10 க்கு விற்கப்படுகின்றது. இதன் தொழிற்சாலையின் சாதாரண செயற்பாட்டு மட்டமான 75% இயலளவில் விற்பனை ரூபா 600000 ஆகும்.  
 உற்பத்தி மேந்தலை 156000 (ரூபா 30000 மாறும் கிரயம் உட்பட)  
 அலகு ஒன்றிற்கான நேர் கிரயம் ரூபா 3  
 விற்பனைகிரயம் 80000  
 விநியோகக் கிரயம் 60000 (மாறும் கிரயம் ரூபா 15000 உட்பட)  
 நிர்வாகக் கிரயம் ரூபா 40000 (மாறும் கிரயம் ரூபா 9000 உட்பட)

விற்பனைக் கிரயமானது விற்பனைப் பெறுமதியில் 5% விற்பனைத்தரகு தவிர மீதி நிலையானதாகும்.

வேண்டப்படுவது

- 1) இலாபநட்டமற்ற விற்பனைத்தொகையை கணிக்குக.
- 2) பின்வரும் சூழ்நிலைகளில் வருமானம், பங்களிப்பு, இலாபம், என்பவற்றை காட்டக்கூடியவகையில் ஒரு கூற்று.
  - அ) சாதாரண செயற்பாட்டுமட்டத்தில்
  - ஆ) விற்பனை விலை 10% ஆல் குறைவடையின் விற்பனைத் தொகை சாதாரண செயற்பாட்டுமட்டத்திற்கு மேலாக 20% அல் அதிகரிக்கும்.
  - இ) விற்பனை விலை 20% ஆல் குறைவடையின் விற்பனைத் தொகை சாதாரண செயற்பாட்டுமட்டத்திற்கு மேலாக 25% அல் அதிகரிக்கும்.



### வினா இல 21

Z லிமிட்டட் முகாமையாளர் குறிக்கப்பட்ட ஒரு காலப்பகுதிக்கான செலவுகளை பின்வருமாறு தருகின்றார் கூலி ( மாறும் கிரயம்) 25%)	8000
மூலப்பொருள் ( மாறும் கிரயம்) 100%)	12000
விற்பனைகிரயம் ( மாறும் கிரயம்) 10%)	2000
ஏனைய கிரயங்கள் (நிலையான கிரயம்)	<u>7000</u>
	<u>29000</u>

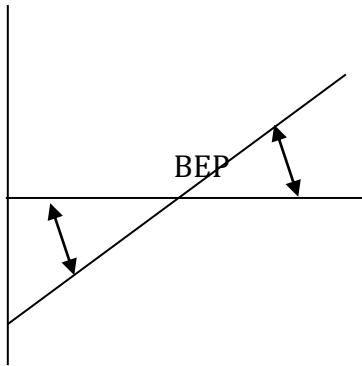
சாதாரண காலப்பகுதியில் இந்த நிறுவனம் 500 அலகினை அலகொன்று ரூபா 70 வீதம் விற்பனை செய்கின்றது அனால் இந்த நிறுவனம் 650 அலகுகள் வரை விற்பனை செய்ய முடியும். வேவ்வேறு மாற்று வழிகள் இங்கு கவனத்தில் கொள்ளப்படுகின்றது.

- அ) விலை 63 ஆகக் குறைந்து 650 அலகுகள் விற்பனை செய்தல்.  
ஆ) விலையை 80 ஆக உயர்த்தின் விற்பனை 400 அலகுகள் இருக்கும்  
இ) தற்போதைய திட்டத்தை நடைமுறைப்படுத்தல்

வேண்டப்படுவது.

- 1) இவற்றில் எது கூடிய இலாபகரமானது.
- 2) ஒவ்வொரு நிலையிலிலம் பங்களிப்பு வீதம், இலாபநட்டமற்ற புள்ளி என்பவற்றை கணிக்க.

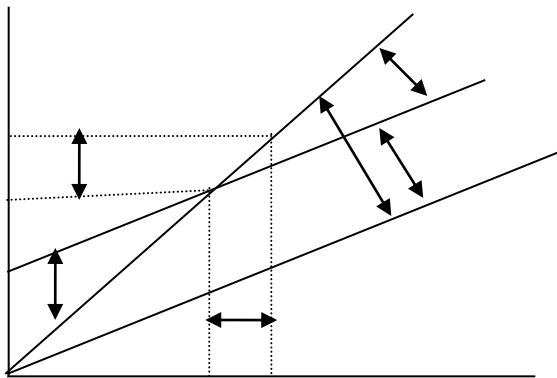
### வினா இல 22

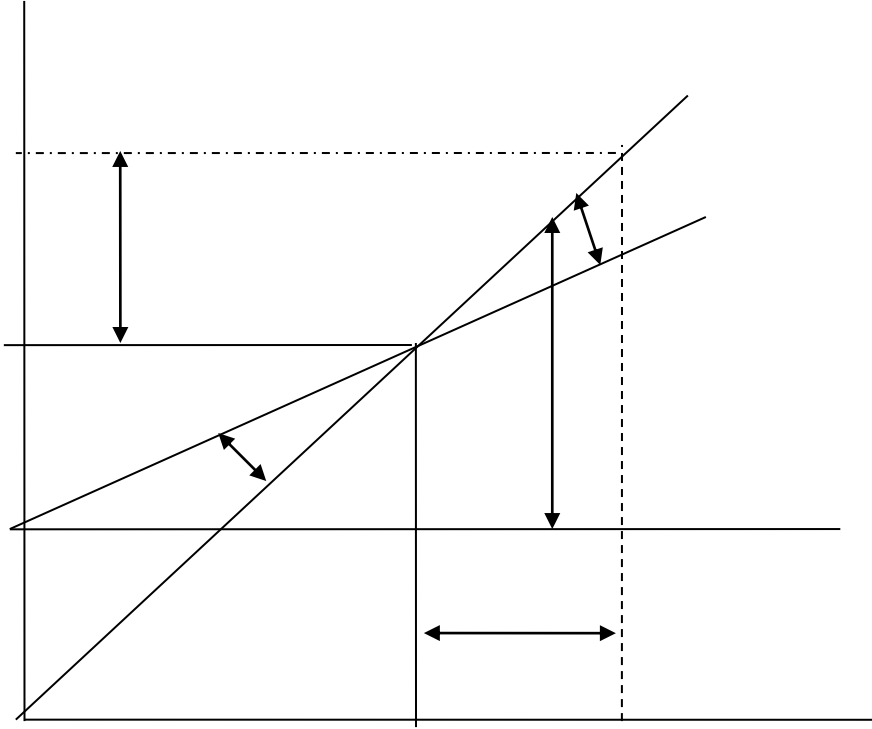


மேலேயுள்ள படத்தில் எழுத்துக்கள ஒவ்வொன்றும் குறித்த நிற்பது யாத?

இலாபஅளவு வரைபடம்

### வினா இல 24





மேலேயுள்ள படத்தில் எழுத்துக்கள ஒவ்வொன்றும் குறித்த நிற்பத யாது?

வினா இல 26

வரையறுத்த தசரதன் கம்பனியானது தனிப்பொருள் ஒன்றை உற்பத்தி செய்து விற்பனை செய்கின்றது.

- 1) உற்பத்தியுடன் தொடர்புடைய 2009 ம் ஆண்டு விபரங்கள் கீழே தரப்பட்டுள்ளன
- |  |                      |
|--|----------------------|
| நேர்மூலப்பொருள் (அலகொன்றிற்கு 5 கிலோ)    | - ரூ 30 அலகொன்றிற்கு |
| நேர் ஊழியம் (அலகொன்றிற்கு 4 மணத்தியாலம்) | - ரூ 20 அலகொன்றிற்கு |
| மாறும் மேந்தலை                           | - ரூ 10 அலகொன்றிற்கு |
| விற்பனை விலை                             | - ரூ 80 அலகொன்றிற்கு |
| வருடாந்த நிலையான மேந்தலை                 | - ரூ 120000          |
| வருடாந்த உற்பத்தி விற்பனைகள்             | - 8000 அலகுகள்       |

ii) கம்பனி 2010 ம் வருடத்தில் விற்பனை மேம்பாட்டு பிரச்சாரமொன்றை செய்வதற்கு பின்வருவனவற்றை செய்ய தீர்மானித்துள்ளது.

- மேலதிக விளம்பரச் செலவாக ரூபா 30000 செலவழித்தல்.
- உற்பத்திப்பொருளின் நிறையை 1 கிலோ மூலப்பொருள் சேர்த்து அதிகரித்தல்
- நடைமுறை விற்பனை விலையை ரூபா 100 ஆக அதிகரித்தல்
- மாறும் மேந்தலை செலவை ரூபா 4 ரூபாவால் அதிகரித்தல்.

III) இவ் விற்பனை மேம்படுத்தல் பிரச்சாரமானது வருடாந்த விற்பனை தொகையை 12000 அலகிற்கு அதிகரிக்கும் என எதிர்பார்க்கப்படுகின்றது.

iv) புதிய தொழிற்சட்டத்தின் காரணமாக ஊழிய வீதமானது மணத்தியாலத்திற்கு ரூபா 6 இற்கு அதிகரிக்கும் அதேவேளை அலகொன்றிற்கான நேர் ஊழிய மணத்தியாளம் 5 மணத்தியாலமாக அதிகரித்தல்.

வேண்டப்படுவது

- 1) உற்பத்திப்பொருளின் 2009ம் வருடத்திற்கானதும், 2010ம் வருடத்திற்கானமான அலகொன்றிற்கான பங்களிப்பு
- 2) உற்பத்திப்பொருளின் 2009ம் வருடத்திற்கானதும், 2010ம் வருடத்திற்கானமான சமப்பாட்டு புள்ளி (அலகிலும், பெறுமதியிலும்)
- 3) 2009ம் வருடத்திற்கானதும், 2010ம் வருடத்திற்கானமான பங்களிப்பு எல்லைகள் (அலகுகளில்)
- 4) கம்பனி 2009 ஆண்டிலா அல்லது 2010 ஆம் ஆண்டிலா கூடியலாபத்தை பெறும் என்பதை மேலே 3 விடையை அடிப்படையாகக்கொண்டு குறிப்பிடக.

## வினா இல 26

வட்டு இந்து மாணவர்கள் 300 பேர் 5 நாட்கள் கல்விச் சுற்றுலா ஒன்றை மேற்கொள்ள தீர்மானித்தனர் இதனுடன் எதிர்பார்க்கப்படும் செலவினங்கள் வருமாறு  
பஸ்வண்டிக்கட்டனம் பஸ் ஒன்றிற்கு ரூ10000 ( 50 மாணவருக்கு ஒரு பஸ்)  
தங்குமிடவிடுதி நாளொன்றுக்கு (50 மாணவருக்கு) ரூ5000  
புகைப்பிடிப்பாளர் கட்டனம் ரூ 15000  
பதாகை அச்சடித்தல் செலவு ரூ 5000  
ஒழுங்கமைத்தல் செலவு ரூ 10000  
ஒரு மாணவருக்கு நாளொன்றுக்கான உணவுச் செலவு ரூ 300  
ஒரு மாணவருக்கு நாளொன்றுக்கான தண்ணீர் செலவு ரூ 100  
ஒரு மாணவருக்கு அடையாளஅட்டை செலவு ரூ 50  
மாணவரிடம் அறவிடப்படும் கட்டனம் ரூ 3050

வேண்டப்படுவது

- 1) மொத்த நிலையான செலவு
- 2) ஒரு மாணவனுக்கான பங்களிப்பு
- 3) மொத்தக்கிரயத்தை ஈடுசெய்ய கலந்து கொள்ளவேண்டிய மாணவர் தொகை
- 4) இக்கல்விச் சுற்றுலா மூலம் பாடசாலைக்கு கிடைக்கும் மிகை யாது?
- 5) 10 மாணவர்களிடம் ரூ 2000 மட்டும் அறவிடப்படுமாயின் பாடசாலைக்கு ஏற்படும் மிகை யாது?

## கடந்தகாலப் பரீட்சை வினாக்கள் 2006-2018

## வினா இல 27

2008 August

அனோமா கம்பனி அபிராமி கம்பனி என்பவைகளால் மறையே A,B என்ற உற்பத்தி தொடர்பான தகவல்கள் வருமாறு

	உற்பத்தி A	உற்பத்தி B
அலகு விற்பனை விலை	50	30
அலகு மாறும் கிரயம்	40	9
பாதிடப்பட்ட மாதாந்த விற்பனை (அலகு)	50000	20000
மாதாந்த நிலையான கிரயம்	350000	200000

தேவைப்படுவது

- 1) இரு உற்பத்திப் பொருளுக்கும் விற்பனைக்கான பங்களிப்பை கணிக்குக.
- 2) அதிகூடிய மொத்த மாதாந்த பங்களிப்பை ஈட்டும் கம்பனி எது?
- 3) உற்பத்தி பொருள் A இற்கான சமப்பாட்டு புள்ளியை அலகுகளில் கணிக்குக
- 4) பாதிடப்பட்ட உற்பத்தி அலகுகளில் உற்பத்திபொருள் B அற்கான எதிர்பார்க்கும் இலாபத்தை கணிக்குக.
- 5) உற்பத்திபொருள் A இலிருந்து பாதிடப்பட்ட விற்பனை தொகையில் எதிர்பார்க்கும் இலபம் தொகை காட்டக்கூடிய வரைபு
- 6) மாதாந்தம் எதிர்பார்க்கும் இலாபம் ரூபா 150000 இருப்பின் உற்பத்தி பொருள் B எதிர்பார்க்கும் விற்பனைப் பெறுமதி எது?
- 7) உற்பத்திப்பொருள் A இன் விற்பனை விலை ரூபா 45 ஆக குறையுமாயின் உற்பத்திப்பொருள் A இன் புதிய சமப்பாட்டு புள்ளி அலகுகளில்
- 8) அனோமா கம்பனி மாறும் கிரயத்தை குறைப்பதற்கு புதிய தொழில்நுட்பத்தை அறிமுகப்படுத்துகின்றது இன் நடவடிக்கை அதன் மாதாந்த கிரயத்தை இரட்டிப்பாக்கும் மேற்படி (3) இல் கணிக்கப்பட்ட அதே சமப்பாட்டு புள்ளியை கம்பனி பேனவிரும்புமாயின் உற்பத்திபொருள் A இன் அலகு மாறும் செலவில் குறையும் தொகை யாது?

வினா இல 29

2007 August

பின்வரும் ஒரே வகைப் பாதனிகளை விற்பனை செய்யும் “நன்றாக நட” நிறுவனத்தின் விபரங்களாகும். நடைமுறையாண்டில் இவர்கள் 25000 சோடி பாதனிகளை விற்பனை செய்ய எதிர்பார்க்கின்றனர்.

ஒரே சோடி பாதனியின் விற்பனை விலை ரூ 800

ஒரே சோடி பாதனியின் கொள்வனவுக்கிரயம் ரூ 300

எதிர்பார்க்கும் வருடாந்த மொத்த நிலையான செலவுகள்

சம்பளம் ரூ 2000000

விளம்பரம் ரூ 1000000

ஏனைய நிலையான செலவு ரூ 2000000

- 1) சமப்பாட்டு புள்ளியை பாதனிகளின் எண்ணிக்கையிலும், பெறுமதியிலும் கணிக்குக.
- 2) பாதுகாப்பு எல்லையை பாதனிகளின் எண்ணிக்கையிலும், பெறுமதியிலும் கணிக்குக.
- 3) எதிர்பார்க்கும் இலாபம்/ நட்டத்தை கணிக்குக.
- 4) விற்பனைத் தரகாக ஒருசோடி பாதனிக்கு ரூபா 50 அறிமுகப்படுத்தப்படின் ரூ 4000000 வருடாந்த இலாபம் ஈட்டுவதற்கு எவ்வளவு சோடி பாதனிகள் விற்கப்படல் வேண்டும்.
- 5) மேலதிக விளம்பரச் செலவாக ரூ 3100000 ஏற்படும் எனவும் விற்பனை விலையானது இவ் ஆண்டில் 5% ஆல் அதிகரிக்கும் எனவும் சமப்பாட்டு புள்ளியை பாதனிகளின் எண்ணிக்கையில் கணிக்குக

வினா இல 30

2006 August

ஒரு பாடசாலையின் பழைய மாணவர்கள் வரடாந்த ஒன்று கூடலை நடாத்த திட்டமிடுகின்றனர் இன் நிகழ்ச்சிக்கான திட்டமிடும் குழு பின்வரும் வருமானங்கள், செலவுகளை மதிப்பிடுகின்றது.

வருமானம் 500 பேர் வரை கலந்துகொள்வர் என எதிர்பார்க்கப்படகின்றது ஒரு அனுமதிப்பத்திரத்தின் விலை ரூபா 900

மாறும் கிரயம் (பங்குபற்றும் ஒருவருக்கு)

உணவும் குடிபானங்கள் ரூ 400

நினைவு மலர் ரூ 50

நன்கொடை ரூ 150

600

நிலையான கிரயம்

மண்டப வாடகை ரூ 10000

இசைநிகழ்ச்சி குழு ரூ 8000

பிரசித்திபடுத்தல் ரூ 4000

அலங்காரம் செய்தல் ரூ 2000

ஒலியமைப்பு ரூ 1000

ஏனைய செலவு ரூ 5000

ரூ 30000

வேண்டப்படுவது.

- 1) பங்குபற்றும் ஒருவருக்கான பங்களிப்பு கணிக்குக?
- 2) சமப்பாட்டு புள்ளியை (ஆள்களின் எண்) கணிக்குக?
- 3) சமப்பாட்டு புள்ளியை (ரூபாவில்) கணிக்குக?
- 4) பாதுகாப்பு எல்லையை (ஆள்களின் எண்) கணிக்குக?
- 5) 500 பேர் நிகழ்ச்சியில் கலந்துகொள்வர் என கருதி எல்லைக்கிரயவியலில் வருமானக்கூற்று.
- 6) சமப்பாட்டு வரைபை வரைந்து பின்வருவனவற்றை குறித்து காட்டுக?  
அ) சமப்பாட்டு புள்ளி ( ஆள் எண்)  
ஆ) பாதுகாப்பு எல்லை (ஆள் எண்)  
இ) 500 பேர் நிகழ்ச்சியில் கலந்து கொள்ளின் இலாபம்
- 7) 500 பேர் மட்டும் நிகழ்ச்சியில் கலந்து கொள்ளின் மேலே (5) இலாபம் மீதான தாக்கத்தை கணிக்குக.

வினா இல 31

2009 August

வரையறுத்த அனுாசான் கம்பனியானது தனிப்பொருள் ஒன்றை உற்பத்தி செய்து விற்பனை செய்கின்றது.

2) உற்பத்தியுடன் தொடர்புடைய விபரங்கள் கீழே தரப்பட்டுள்ளன

நேர்மூலப்பொருள் (அலகொன்றிற்கு 3கிலோ) - ரூ 24 அலகொன்றிற்கு

நேர் ஊழியம் (அலகொன்றிற்கு 2 மணத்தியாலம்) - ரூ 30 அலகொன்றிற்கு

மாறும் மேந்தலை - ரூ 16 அலகொன்றிற்கு

விற்பனை விலை - ரூ 80 அலகொன்றிற்கு

வருடாந்த நிலையான மேந்தலை - ரூ 120000

வருடாந்த உற்பத்தி விற்பனைகள் - 20000 அலகுகள்

ii) கம்பனி அடுத்த வருடத்தில் விற்பனை மேம்பாட்டு பிரச்சாரமொன்றை செய்வதற்கு

பின்வருவனவற்றை செய்ய தீர்மானித்துள்ளது.

- மேலதிக விளம்பரச் செலவாக ரூபா 40000 செலவழித்தல்.

- உற்பத்திப்பொருளின் நிறையை 0.5 கிலோ மூலப்பொருள் சேர்த்து அதிகரித்தல்

- நடைமுறை விற்பனை விலையில் மாற்றத்தை ஏற்படுத்தாதிருத்தல்

III) இவ் விற்பனை மேம்படுத்தல் பிரச்சாரமானது வருடாந்த விற்பனை தொகையை 50000 அலகிற்கு அதிகரிக்கும் என எதிர்பார்க்கப்படுகின்றது.

iv) புதிய தொழிற்சட்டத்தின் காரணமாக ஊழிய வீதமானது மணத்தியாளத்திற்கு ரூபா 16 இற்கு அதிகரிக்கும்.

வேண்டப்படுவது

- 1) உற்பத்திப்பொருளின் இவ்வாண்டிற்கானதும், அடுத்தாண்டிற்கானதுமான அலகொன்றிற்கான பங்களிப்பு
- 2) அடுத்தாண்டிற்கான சமப்பாட்டு புள்ளி (விற்பனை பெறுமதியில்)
- 3) இவ்வாண்டிற்கானதும், அடுத்தாண்டிற்கானதுமான பங்களிப்பு எல்லைகள் (அலகுகளில்)
- 4) கம்பனி இவ்வாண்டிலா அல்லது அடுத்தாண்டிலா கூடியலாபத்தை பெறும் என்பதை மேலே 3 விடையை அடிப்படையாகக்கொண்டு குறிப்பிடக

**வினா இல 32**

**2010 AUGUST**

பின்வரும் தகவல்கள் பாடசாலையொன்றின் வர்த்தக சங்கத்தால்ஒழுங்கு செய்யப்பட்ட கல்விச் சுற்றுலா தொடர்பானவையாகும்.

- 60 பிரயாணிகள்கொண்டபஸ் வண்டிக்கான போக்குவரத்துச் செலவு 15000
- ஒவ்வொரு மாணவனும் அடையப்படவேண்டிய அடையாள அட்டை ஒன்றுக்கான செலவு 15
- சுற்றுலாபாதகை அச்சடித்தல் செலவு 3500
- முழுச்சுற்றுலாவை ஒழுங்குபடுத்தல் செலவு 2500
- மாணவர் உருவருக்கான சாப்பாட்டுச் செலவு 230
- மாணவர் ஒருவருக்கான தண்ணீர்போத்தல் செலவு 80
- மாணவர் ஒருவருக்கான அனுமதிச் சீட்டுச் செலவு 75
- வாடகைக்கு அமர்த்திய படப்பிடிப்பாளருக்கான செலவு 3000
- மாணவர்ஒருவரிடம் பெறவேண்டிய கட்டணம் 1000
- சுற்றுலா மூலம் பெறப்படும் நிதியின் மேலதிக தொகையை சங்கத்தின் பொதுநிதியில் செலவுவைப்பது என தீர்மானிக்கப்பட்டது.

வேண்டப்படுவது

- 1) சுற்றுலாவில் எதிர்பார்க்கப்படும் நிலையான செலவு
- 2) சமப்பாட்டுபுள்ளியை அடைவதற்கான சுற்றுலாவில் பங்குபற்றுவோர்தொகை
- 3) 6000 மேலதிகதொகையை பெறுவதற்கு தேவையான மாணவர் எண்ணிக்கை
- 4) சுற்றுலாவின் நிலையானசெலவை குறைக்கமுடியாது என கருதி வர்த்தக சங்கத்தின் மாற்றவேண்டிய தொகையை அதிகரிப்பதற்கான 2 மாற்றுவழி
- 5) 60 மாணவர்கள் மாத்திரம் கலந்துகொள்ளின் பற்றாக்குறை அல்லது மேலதிகத்தை காட்டுவதற்கான கூற்று
- 6) சமப்பாட்டு புள்ளியை 30 மாணவர்களுடன் அடைவதற்கு மாணவர் ஒருவரிடம் அறவிடவேண்டிய கட்டணம்

**வினா இல 33**

**2011 AUGUST**

எதிர்பார்க்கப்பட்ட விற்பனை 12000 அலகுகளைக்கொண்ட உற்பத்திப்பொருள் ஒன்றுடன் தொடர்புடைய தகவல்கள் வருமாறு.

இலாபம் 400000

நிலையான கிரயம் 200000

விற்பனை பங்களிப்பு வீதம் 20%

வேண்டப்படுவது

- 1) 12000 அலகு விற்பனையின் மொத்தப்பங்களிப்பு
- 2) சமப்பாட்டுப்புள்ளியில் விற்பனைப்பெறுமதி
- 3) பாதுகாப்பு எல்லை
- 4) விற்பனை தரகு அலகுக்கு 10 செலுத்தப்படும் விற்பனை தொகை 15000 அலகுவரை அதிகரிக்கும் இருப்பின் இலாபத்தின் மீதும் தேறிய விளைவு யாது?
- 5) விற்பனைத்தரகுடனும் விற்பனைத்தரகு அல்லாமலும் காணப்படும்சமப்பாட்டுப்புள்ளி வரைபடம் கொண்ட

## வினா இல 34

### 2012 AUGUST

கண்டியில் உள்ள பாடசாலையொன்றின் வர்த்தக சங்கமானது யாழ்ப்பாணத்திற்கு 3 நாள் சுற்றுலாவை மேற்கொள்ள தீர்மானித்தது. இச்சங்கத்தின்வங்கிக் கணக்கில் ரூ 20000 மீதியாகவுள்ளது இதனை பேருந்துக்கான வாடகையாக செலத்த தீர்மானித்தது.

பேருந்துக்கான வாடகை கட்டணம் பேருந்து ஒன்றிற்கு ரூ 45000 ( 50 மாணவருக்கு ஒருபேருந்து) தங்குமிடவிடுதிக்கு 3 நாள் வாடகை தங்குமிடவிடுதி ஒன்றிற்கு (25 மாணவருக்கு ஒரு விடுதி) சாப்பாட்டுச் செலவு நாள்ஒன்றிற்கு மாணவன் ஒருவனுக்கு ரூ 600 தண்ணீர்போத்தல் செலவு நாள்ஒன்றிற்கு மாணவன் ஒருவனுக்கு 200 ஏனைய செலவு மாணவனுக்கு 600 100 மாணவர்கள் சுற்றிலாவில் பங்குபற்றுவர்

வேண்டப்படுவது

- 1) சமப்பாட்டு புள்ளி 100 மாணவரை அடைவதற்கு மாணவர் ஒருவரிடம் பெறவேண்டிய கட்டணம்
- 2) மாணவர் ஒருவரிடம் 5000 அறவிடப்படுமாயின் சமயத்தலங்களுக்கான அன்பளிப்பு யாது?

## வினா இல 37

### 2013 AUGUST

நோசான் மோட்டார் வாகனத்தை வாடகைக்கு அமர்த்தும் வியாபாரத்தை ஆரம்பித்தது மதிப்பிடப்பட்ட செலவு

வருடமொன்றிற்கான காப்புறுதி	58000
வரடமொன்றிற்கு புதுப்பித்தல் கட்டணம்	8000
மாதாந்த திருத்தம் பராமரிப்பு செலவு	5000
வருட பெறுமானத்தேய்வு	500000

சாரதி சம்பளம் மாதாந்தம் 9000 வாடகையுடன் வாடகை வருமானத்தின் 10%  
எரிபொருள் கிரயம் கிலோ மீற்றருக்கு 20  
வருடாந்த நிர்வாகச் செலவு 50000  
மோட்டார்வாடகை வருமானம் கிலோமீற்றர் ஒன்றிற்கு 100

வேண்டப்படுவது

- 1) வருடாந்த கிரயத்தை ஈடுசெய்ய மோட்டார் ஓடவேண்டிய கிலோமீற்றர் எண்ணிக்கை
- 2) வருட இலாபமாக ரூ 350000 எதிர்பார்க்கப்படுமாயின் மோட்டார் ஓடவேண்டிய கிலோமீற்றர்

## வினா இல 38

### 2014 AUGUST

கும்பனியொன்று 10 நாட்களுக்கு நடைபெறவிருக்கும் வியாபாரக்கண்காட்சியொன்றில் புதிய பொருளொன்றை அறிமுகப்படுத்தி விற்பனைசெய்யவுள்ளது இப்பொருளானது அதன் வழங்குநரால் அலகொன்று ரூ 4500 கிரயத்தில் கம்பனிக்கு வழங்கப்படுகின்றது. இப்பொருளை அலகொன்று ரூ 8000 விலைக்கு விற்பனை செய்ய எதிர்பார்க்கப்பட்டபோதும் கண்காட்சியில் இப்பொருளுக்கு விற்பனை விலையில் 20% கழிவு வழங்கப்படும் எதிர்பார்க்கப்படுகின்ற கிரயங்கள் வருமாறு.

இடத்திற்கான வாடகை ..... ரூ 40000

அச்சிடும் செலவு ..... ரூ 5000

விற்பனை இடத்தின் முகாமையாளருக்கான படி ரூ 25000

விற்பனை உதவியாளருக்கான படி (நாளொன்றுக்கு) ரூ 1000

விற்பனை செய்யப்படும் பொருள் ஒன்றுடன் பரிசாக கொடுக்கப்படும் கோப்பை ஒன்றின் விலை ரூ 100 இக்காலப்பகுதியில் இரண்டு விற்பனையாளர்கள் நியமனம் செய்யப்படுவர்.

வேண்டப்படுவது

- 1) மொத்த நிலையான கிரயம்
- 2) மொத்தக்கிரயத்தை ஈடுசெய்ய விற்கவேண்டிய அலகுகள்.
- 3) ரூ 27000 இலாபம் ஈட்ட விற்கவேண்டிய அலகுகள்
- 4) விற்பனை செய்யப்படும் ஒவ்வொரு அலகுக்கும் இதன் விற்பனை விலையில் 10% தரகு முகாமையாளருக்கு வழங்கப்படும்போது 100 அலகு விற்பனையில் ஈட்டும் இலாபம் யாது?

நாகேந்திரன் கொழும்பில் தனியார் பாடசாலையொன்றை ஆரம்பிக்க திட்டமிடுகின்றார் எதிர்பார்க்கப்படும் வருமானங்கள் செலவுகள் வருமாறு.

**மாணவர் ஒருவருக்கான கட்டணம்**

பதிவு செய்தல் கட்டணம் ரூ 12000 வருடம்  
வசதிக் கட்டணம் ரூ 12000 வருடம்  
பாடநெறிக் கட்டணம் ரூ 1000 மாதாந்தம்  
கட்டிட வாடகை ரூ 40000 மாதாந்தம்  
சம்பளம் ரூ 30000 மாதாந்தம்  
விளம்பரமும் மேம்படுத்தலும் ரூ 10000 மாதாந்தம்

வேண்டப்படுவது

- 1) வருடத்திற்கான ஒரு மாணவனின் பங்களிப்பு
- 2) வருடத்திற்கான மொத்த நிலையான செலவு
- 3) மொத்தக் கிரயத்தை ஈடுசெய்ய சேர்த்துக்கொள்ளவேண்டிய மாணவர்கள்
- 4) ரூ 240000 இலாபத்தை ஈடுசெய்ய சேர்த்துக்கொள்ளவேண்டிய மாணவர்கள்
- 5) 50 மாணவர்கள் சேர்த்துக்கொள்ளப்படுவதுடன் அவர்களில் 10 மாணவர்களுக்கு பாடநெறிக்கட்டணம் தள்ளுபடி செய்யப்படுமாயின் எதிர்பார்க்கும் இலாபம் யாது?

பாடசாலையொன்றின் ஆசிரியர் நலன்புரிச் சங்கமானது தமது அங்கத்தவர்களுக்காக ஒன்று கூடல்ஒன்றை ஏற்பாடுசெய்கின்றது. இச்சங்கம் தற்போது சேவையிலுள்ள 120 ஆசிரியர்களையும் 30 இளைப்பாறிய ஆசிரியர்களையும் அங்கத்தவர்களாக கொண்டுள்ளது. இன் நிகழ்விற்கு மதிப்பீடு செய்யப்பட்ட செலவுகள் வருமாறு.

சிறுநுண்டி உணவுகள் அங்கத்தவர் ஒருவருக்கு ரூ 1100  
நினைவுப்பொருள் அங்கத்தவர் ஒருவருக்கு ரூ 225  
அன்பளிப்பு பொதி அங்கத்தவர் ஒருவருக்கு ரூ 775  
விடுதிக்கட்டணம் ரூ 35000  
மண்டப அலங்காரம் ரூ 5000  
ஒலிபெருக்கிகட்டணம் ரூ 2000  
நிகழ்வின் ஒழுங்கமைப்பு செலவுகள் ரூ 3000

இச்சங்கமானது இளைப்பாறிய ஆசிரியர்கள் உட்பட இந்நிகழ்வில் பங்குகொள்ளும் எல்லா ஆசிரியர்களுக்கும் நுழைவுச்சீட்டை விற்பனை செய்ய எண்ணிநுயுள்ளது. நுழைவுச்சீட்டு ஒன்றின் விற்பனை விலை ரூ 3000 மேலதிகமாகப் பெறப்படும் பணம் சமூகநலத் தேவைக்காக பயன்படும்.

வேண்டப்படுவது

1. ஆசிரியர் ஒருவருக்கான பங்களிப்பு
2. மொத்தச் செலவை ஈடுசெய்ய பங்குபற்றவேண்டிய ஆசிரியர் எண்ணிக்கை
3. எல்லா ஆசிரியர்களும் பங்குபற்றின் சமூக நலத்தேவைக்கு அன்பளிப்பு செய்யவேண்டிய பணம்
4. ரூ 27000 சமூகநலத்தேவைக்கு அன்பளிப்பு செய்யவேண்டுமாயின் பங்குபற்றவேண்டிய ஆசிரியர் எண்
5. எல்லா ஆசிரியரும் பங்குபற்றுவார்களாயின் நுழைவுச்சீட்டு விற்கவேண்டிய ஆகக்குறைந்த விலை
6. இளைப்பாறும் ஆசிரியர்கள் நுழைவுச்சீட்டை வாங்கத்தேவையில்லை எனவும் இவர்களில் 24பேர் நிகழ்வில் பங்குபற்றுவார்கள் எனவும் எதிர்பார்க்கப்படின் மொத்தச் செலவை ஈடுசெய்ய விற்கவேண்டிய நுழைவுச்சீட்டுக்களின் எண்ணிக்கை யாது?

கம்பனியொன்று விஷேட தேவையுடைய மாணவர்கள் பயன்படுத்துவதற்கு இறக்குமதி செய்யப்பட்ட உதிரிப்பாகங்களைப் பயன்படுத்தி கண்ணிகளை உற்பத்தி செய்ய தீர்மானித்துள்ளது. கண்ணியொன்றின் விற்பனை விலை ரூ 50000 இருக்குமெனத் தீர்மானிக்கப்பட்டது. எதிர்பார்க்கப்படும் கிரயங்கள் வருமாறு.

அனுமதிப்பத்திர கட்டணம் ..... மாதாந்தம் ரூ 50000

**சம்பளங்கள்**

மேற்பார்வையாளர்கள் ..... மாதாந்தம் ரூ 80000

பொருத்தும் ஊழியர்கள் ..... அலகொன்றுக்கு ரூ 8000



வாடகை .....	வருடாந்தம்	ரூ 360000
காப்புறுதி .....	மாதாந்தம்	ரூ 40000
மூலப்பொருட் கிரயம் .....	ஆலகொன்றுக்கு	ரூ 12000
ஆலோசகர் இருவருக்கான கட்டணம் .....	மாதாந்தம்	ரூ 100000

**வேண்டப்படுவது**

1. மாதாந்த **மொத்த நிலையான கிரயம்**
2. மொத்தக் கிரயத்தை ஈடுசெய்யவதற்கு விற்கவேண்டிய கணினிகள் எண்ணிக்கை
3. ரூ 150000 இலாபம் ஈட்டுவதற்கு மாதாந்தம் விற்கவேண்டிய கணிகிகள் எத்தனை
4. பொருத்தும் ஊழியர்களுக்கு அலகு அடிப்படையிலான சம்பளத்திற்கு பதிலாக மொத்த மாதாந்த சம்பளமாக ரூ 80000 செலுத்தப்படின் மொத்தக் கிரயத்தை ஈடுசெய்வதற்கு மாதாந்தம் விற்கவேண்டிய கணினிகளின் எண்ணிக்கை.
5. கணினிகளை பொருத்துவதற்கு தானியங்கி வசதி ஏற்படுத்துவதன் காரணத்தால் பொருத்தும் ஊழியருக்குரிய அலகு ஒன்றிற்கான சம்பளமானது ரூ 3000 ஆகக் குறைக்கப்படுமாயின் மொத்தக் கிரயத்தை ஈடுசெய்வதற்கு மாதாந்தம் விற்கவேண்டிய கணினிகளின் எண்ணிக்கை. தானியங்கி வசதி ஏற்படுத்துவதனால் வருடாந்த நிலையான கிரயமானது ரூ 180000 இனால் அதிகரிக்குமென மதிப்பிடப்பட்டது.

**வினா இல 42**

**2018 AUGUST**

கண்டியிலுள்ள கல்வி நிறுவனமொன்று கணக்கீட்டு டிப்ளோமா கற்கநெறியொன்றை அறிமுகப்படுத்துகின்றது. கற்கை நெறி வாடகைக்கடட்டிடமொன்றில் வார இறுதி நாட்களில் நடாத்தப்படும் இக் கற்கை நெறியானது 10 பாடங்களை கொண்டது ஒவ்வொரு பாடமும் 15 மணத்தியாளங்கள் கற்பிக்கப்படும் இக்கற்கை நெறியின் காலம் 6 மாதம் ஆகும். இக் கற்கை நெறி முடிவில் ஒவ்வொரு மாணவரும் செயற்திட்ட அறிக்கை யொன்றை சமர்ப்பித்தல் வேண்டும்.

இக் கற்கை நெறி தொடர்பாக பாதீட்டு வருமானம் பாதீட்டுச் செலவுகள் வருமாறு.

**வருமானம்**

கற்கைநெறிக் கட்டணம் .....	மாணவரொருவருக்கு ரூ 60000
பரீட்சைக் கட்டணம் .....	மாணவரொருவருக்கு ரூ 5000

**செலவுகள்**

விரிவுரையாளருக்கான கொடுப்பனவுகள்

விரிவுரைக் கட்டணம் .....	மணத்தியாளமொன்றுக்கு ரூ 2000
ஒப்படை புள்ளியிடற் கட்டணம் .....	மாணவருக்கு பாடமொன்றுக்கு ரூ 600
செயற்திட்ட அறிக்கை மதிப்பீட்டுக் கட்டணம் .....	ஆறிக்கையொன்றிற்கு ரூ 10000
கற்றல் உபகரணக் கிரயம் ....	மாணவருக்கு பாடமொன்றுக்கு ரூ 500
கற்கை நெறி முகாமையாளருக்கான சம்பளம் .....	மாதமொன்றுக்கு ரூ 45000
கட்டிட வாடகை .....	மாதமொன்றுக்கு ரூ 40000
செயற்திட்ட செலவுகள் .....	6 மாதத்திற்கு ரூ 70000
பரீட்சை செலவுகள் .....	மாணவரொருவருக்கு பாடமொன்றுக்கு ரூ 400

**வேண்டப்படுவது**

1. மாணவரொருவருக்கான பங்களிப்பு
2. கற்கை நெறியின் மொத்த நிலையான கிரயம்
3. மொத்தக் கிரயத்தை ஈடுசெய்ய பதியவேண்டிய மாணவர் எண்ணிக்கை
4. ரூ 200000 இலாபம் ஈட்ட பதிவு செய்யவேண்டிய மாணவர் எண்ணிக்கை
5. எதிர்பார்க்கும் இலாபமும், பதிவு செய்யவேண்டிய மாணவர் எண்ணிக்கையும் முறையே ரூ 350000, 30 ஆக இருப்பின் மாணவர் ஒருவரிடம் அறவிடவேண்டிய ஆகக்குறைந்த கற்கை நெறிக்கட்டணம் யாது?



## முதலீட்டுத் தீர்மானம்

### வினா இல 01

வரையறுத்த Z கம்பனி ரூபா 500000 5 ஆண்டு முதலீட்டுத் திட்டத்தில் முதலீடு செய்யவுள்ளது. இதன் எதிர்பாக்கும் வருமானம் பெறுமாத்தேய்வு சாட்டுதல் செய்த பின்னர் வருமாறு.

வருடம்	இலாபம்
1	124500
2	85500
3	76800
4	163200
5	50000

பின்வரும் அடிப்படையில் முதலீட்டு திரும்பல் வீதத்தை கணிக்கുക?

- 1) ஆரம்ப முதலீட்டின் மீது முதலீட்டு திரும்பல் விகிதம் (ARR)
- 2) சராசரி முதலீட்டின் மீது முதலீட்டு திரும்பல் விகிதம் (ARR)

### வினா இல 02

வரையறுத்த W கம்பனி A, B என்ற இரு முதலீட்டுத் திட்டங்களில் ஆரம்ப முதலீடாக முறையே ரூபா 360000 ரூபா 125000 ஆகிய தொகைகளை முதலிட தீர்மானித்துள்ளது. அவற்றின் வரடாந்த சராசரி இலாபங்கள் முறையே ரூபா 28800, ரூபா 12500 ஆகும்.

- 1) ஒவ்வொரு திட்டத்திற்குமான கணக்கீட்டு வருவாய் விகிதத்தை கணிக்க?
- 2) இவற்றில் எது சிறந்த திட்டமென தெரிவுசெய்க? அதற்கான காரணம் யாது?

### வினா இல 03

வரையறுத்த Z கம்பனி ரூபா 100000 இயந்திரமொன்றில் முதலிட தீர்மானித்தது பயனுள்ள ஆயட்காலம் 4 வருடம் இழிவுப்பெறுமதி ரூ 20000 இதன் எதிர்பாக்கும் காசோட்டம்

வருடம்	காசோட்டம்
1	40000
2	30000
3	20000
4	10000

பின்வரும் அடிப்படையில் முதலீட்டு திரும்பல் வீதத்தை கணிக்க?

- 1) ஆரம்ப முதலீட்டின் மீது முதலீட்டு திரும்பல் விகிதம் (ARR)
- 2) சராசரி முதலீட்டின் மீது முதலீட்டு திரும்பல் விகிதம் (ARR)
- 3) முதலீட்டு திரும்பல்காலம்

### வினா இல 04

வரையறுத்த P கம்பனி ஒரு முதலீட்டுத் திட்டத்தில் ரூபா 80000 வை முதலீட்டுள்ளது அதன் எதிர்பாக்கும் காசோட்டங்கள் வருமாறு.

வருடம்	காசோட்டம்
1	30000
2	25000
3	20000
4	5000
5	3000

இந்த முதலீட்டின் திரும்பல் காலத்தை கணிக்க (Pay back)?

### வினா இல 05

வரையறுத்த W கம்பனி ரூ 800000 பெற்றியொன்றில் முதலீடு செய்தது. இதன் இழிவுப்பெறுமதி ரூ 200000 பயனுள்ள ஆயட்காலம் 5 வருடம் வருடாந்தம் எதிர்பாக்கும் தேறியகாகப்பாச்சல் ரூ 200000

அ) திருப்பப்பெறும காலம்

ஆ) கணக்கீட்டு திரும்பல் வீதம் சராசரி முதலீட்டின்படி

**வினா இல 06**

வரையறுத்த Q கம்பனி ஒரு முதலீட்டுத் திட்டத்தில் ரூபா 200000 வை முதலிட்டுள்ளது அதன் எதிர்பார்க்கும் காசோட்டங்கள் வருமாறு.

வருடம்	காசோட்டம்
1	65000
2	55000
3	35000
4	25000
5	40000

இந்த முதலீட்டின் திரும்பல் காலத்தை கணிக்கുക (Pay back)?

**வினா இல 07**

வரையறுத்த R கம்பனி ஒரு முதலீட்டுத் திட்டத்தில் ரூபா 500000 வை முதலிட்டுள்ளது அதன் எதிர்பார்க்கும் காசோட்டங்கள் வருமாறு.

வருடம்	காசோட்டம்
1	150000
2	130000
3	120000
4	80000
5	40000

இந்த முதலீட்டின் திரும்பல் காலத்தை கணிக்கുക (Pay back)?

**வினா இல 08**

வரையறுத்த N கம்பனி ஒரு முதலீட்டுத் திட்டத்தில் ரூபா 350000 வை முதலிட்டுள்ளது அதன் எதிர்பார்க்கும் காசோட்டங்கள் வருமாறு.

வருடம்	காசோட்டம்
1	112000
2	108000
3	67000
4	53000
5	40000

இந்த முதலீட்டின் திரும்பல் காலத்தை கணிக்கുക (Pay back)?

**வினா இல 09**

வரையறுத்த Z கம்பனி ரூபா 210000 இயந்திரமொன்றில் முதலிட தீர்மானித்தது பயனுள்ள ஆயட்காலம் 5 வருடம் இழிவுப்பெறுமதி ரூ 10000 இதன் எதிர்பார்க்கும் இலாபம்

வருடம்	இலாபம்
1	60000
2	20000
3	10000
4	5000
5	2000

பின்வரும் அடிப்படையில் முதலீட்டு திரும்பல் வீதத்தை கணிக்கുക?

- 1) முதலீட்டு திரும்பல்காலம்

### வினா இல 10

வரையறுத்த T கம்பனி இரு முதலீட்டுத் திட்டத்தில் முறையே ரூபா 300000 ரூபா 225000 வை முதலீட்டுள்ளது அவற்றின் எதிர்பார்க்கும் காசோட்டங்கள் வருமாறு.

வருடம்	செயற்திட்டம் I	செயற்திட்டம் I
1	88000	89000
2	72000	51000
3	57000	44000
4	43000	36000
5	40000	15000

- 1) இந்த முதலீட்டின் திரும்பல் காலத்தை தனித்தனியே கணிக்குக (Pay back)?
- 2) சிறந்த முதலீட்டத்திட்டத்தை தொரிவு செய்க? காரணம் தருக?

### வினா இல 11

வரையறுத்த U கம்பனி ஒரு முதலீட்டுத்திட்டத்தில் ரூபா 38000 வை முதலீடு செய்தது. இதிலிருந்து கிடைக்குமென எதிர்பார்க்கும் காசோட்டங்கள் வருமாறு.

வருடம்	காசோட்டம்
1	12000
2	18000
3	19000
4	12000

இந்த முதலீட்டின் மூலதன கிரய வீதம் 20%  
20% கழிவிடல் காரணி அட்டவணை வருமாறு

வருடம்	0	1	2	3	4
நிகழ்காலப் பெறுமதி	1.0	0.83	0.69	0.58	0.48

- 1) நிகழ்காலப் பெறுமதியை கணிக்குக.
- 2) தேறிய நிகழ்காலப் பெறுமதியை கணிக்குக?

### வினா இல 12

வித்தகன் கம்பனி ரூபா 60000 முதலீடு செய்து ஒரு இயந்திரத்தை கொள்வனவு செய்ய எதிர்பார்க்கின்றது. இவ் இயந்திரத்தின் ஆயுட்காலம் 4 வருடங்கள் இழிவுப் பெறுமதி ரூபா 2000 கழிவிடல் காரணி 20% காசுப்பாச்சலின் அட்டவணை வருமாறு.

ஆண்டு	காசுப்பாச்சல்
1	20000
2	30000
3	20000
4	10000

வேண்டப்படுவது

- 1) தேறிய நிகழ்காலப் பெறுமதியை கணிக்குக?
- 2) முதலீட்டுதிரும்பல் காலம்
- 3) தீர்மானம் யாது?

### வினா இல 13

அல்பா கம்பனி தான் பயன்படுத்தும் இயந்திரம் ஒன்றை மாற்ற தீர்மானித்துள்ளது.

இயந்திரத்தின் கிரயம்	ரூபா 1500000
ஆயுட்காலம்	4 ஆண்டுகள்
இழிவுப்பெறுமதி	ரூபா 100000
கழிவுக்காரணி	10%

இயந்திரத்தின் எதிர்பார்க்கும் காசோட்டம் வருமாறு

ஆண்டு	காசுப்பாச்சல்
1	350000
2	450000
3	750000
4	500000

**வேண்டப்படுவது**

- 1) தேறிய நிகழ்காலப் பெறுமதியை கணிக்காக?
- 2) தீர்மானம் யாது?

**வினா இல 14**

ரூபா 100000 பெறுமதியில் இரு முதலீட்டு செயற்திட்டங்களில் யாதேனும் ஒன்றை நடைமுறைப்படுத்த எண்ணியுள்ள அனுஆராச்சி நிறுவனத்தின் திட்ட மதிப்பீட்டு ஆண்டு 5 வருடம்

ஆண்டு	செயற்திட்டம் I	செயற்திட்டம் II
1	50000	20000
2	40000	25000
3	25000	40000
4	10000	30000
5	5000	20000

கழிவிடல்காரணி 20% ஆகும்.

**வேண்டப்படுவது**

- 1) தேறிய நிகழ்காலப் பெறுமதியை கணிக்காக?
- 2) தீர்மானம் யாது?

**வினா இல 15**

வரையறுத்த பசில் கம்பனி தான் இரு முதலீட்டு திட்டங்களில் முதலிட தீர்மானித்துள்ளது.

	இயந்திரம் A	இயந்திரம் B
இயந்திர கிரயம்	10000	16000
காசோட்டம்		
1	4000	8000
2	6000	6000
3	2000	8000

கழிவிடல்காரணி 10% ஆகும்.

**வேண்டப்படுவது**

- 1) தேறிய நிகழ்காலப் பெறுமதியை கணிக்காக?

**வினா இல 16**

வரையறுத்த அன்ரணி கம்பனி தான் இரு இயந்திரங்களில் முதலிட தீர்மானித்துள்ளது.

இயந்திர மூலதன கிரயம் A ரூபா 50000

B ரூபா 80000

ஏதிர்பார்க்கப்படும் காசோட்டம்

ஆண்டு	இயந்திரம் A	இயந்திரம் B
காசோட்டம்		
1	20000	40000
2	30000	30000
3	10000	10000
4	10000	10000

கழிவிடல் காரணி 10% ஆகும்.

**வேண்டப்படுவது**

- 1) தேறிய நிகழ்காலப் பெறுமதியை கணிக்காக?

**வினா இல 17**

வரையறுத்த சாள்ஸ் கம்பனி தான் இரு இயந்திரங்களில் முதலிட தீர்மானித்துள்ளது.

	இயந்திரம் P	இயந்திரம் Q
மூலதன கிரயம்	ரூபா 50000	ரூபா 80000
இழிவுப்பெறுமதி	ரூபா 10000	ரூபா 5000
ஏதிர்பார்க்கப்படும் 4 ஆண்டுக்கான காசோட்டம்		

ஆண்டு	இயந்திரம் P	இயந்திரம் Q
காசோட்டம்		
1	20000	35000
2	20000	30000

3	10000	24000
4	8000	10000

கழிவிடல் காரணி 10% ஆகும்.

### வேண்டப்படுவது

1) தேறிய நிகழ்காலப் பெறுமதியை கணிக்க

### வினா இல 18

வரையறுத்த H கம்பனி ஒரு முதலீட்டுத்திட்டத்தில் ரூபா 50000 வை முதலீடு செய்தது. இதிலிருந்து கிடைக்குமென எதிர்பார்க்கும் காசோட்டங்கள் வருமாறு.

வருடம்	காசோட்டம்
1	10000
2	15000
3	20000
4	10000

இந்த முதலீட்டின் மூலதன கிரய வீதம் 10%  
10% கழிவிடல் காரணி அட்டவணை வருமாறு

வருடம்	0	1	2	3	4
நிகழ்காலப் பெறுமதி 10%	1.0	0.909	0.826	0.751	0.683

- 1) முதலீட்டின் திரும்பிச் செலுத்தும் காலம் ?
- 2) நிகழ்காலப் பெறுமதியை கணிக்க.
- 3) தேறிய நிகழ்காலப் பெறுமதியை கணிக்க?

### வினா இல 19

வரையறுத்த K கம்பனி ஒரு இயந்திரத்தில் ரூபா 80000 வை முதலீடு செய்தது. இதிலிருந்து கிடைக்குமென எதிர்பார்க்கும் காசோட்டங்கள் வருமாறு.

வருடம்	காசோட்டம்
1	30000
2	20000
3	20000
4	30000

இந்த முதலீட்டின் மூலதன கிரய வீதம் 15%  
15% கழிவிடல் காரணி அட்டவணை வருமாறு

வருடம்	0	1	2	3	4
நிகழ்காலப் பெறுமதி 15%	1.0	0.870	0.756	0.658	0.572

- 1) முதலீட்டின் திரும்பிச் செலுத்தும் காலம் ?
- 2) நிகழ்காலப் பெறுமதியை கணிக்க.
- 1) தேறிய நிகழ்காலப் பெறுமதியை கணிக்க?
- 2) இந்த இயந்திரத்திற்கு செலுத்தவிரும்பும் அதிகூடிய தொகை யாது?

### வினா இல 20

வரையறுத்த S கம்பனி A, B என்ற இரு இயந்திரங்களில் ரூபா 150000, ரூபா 120000 வை முதலீடு செய்தது. இதன் மூலதனக்கிரய வீதம் 10% இதிலிருந்து கிடைக்குமென எதிர்பார்க்கும் காசோட்டங்கள் வருமாறு.

வருடம்	இயந்திரம் A	இயந்திரம் B
1	58000	44000
2	42000	26000
3	27000	18000
4	23000	12000
5	20000	30000

10% கழிவிடல் காரணி அட்டவணை வருமாறு

வருடம்	0	1	2	3	4	5
நிகழ்காலப் பெறுமதி 10%	1.0	0.91	0.83	0.75	0.68	0.62

- 1) ஒவ்வொரு இயந்திரத்தினதும் முதலீட்டின் திரும்பிச் செலுத்தும் காலம் ?
- 2) ஒவ்வொரு இயந்திரத்தினதும் நிகழ்காலப் பெறுமதியை கணிக்குக.
- 3) ஒவ்வொரு இயந்திரத்தினதும் தேறிய நிகழ்காலப் பெறுமதியை கணிக்குக?
- 4) ஒவ்வொரு இயந்திரத்திற்கும் செலுத்தவிருப்பம் அதிகூடிய தொகை யாது?

### வினா இல 21

வரையறுத்த J கம்பனி ஒரு முதலீட்டுத்திட்டத்தில் ரூபா 20000 வை முதலீடு செய்தது. இதிலிருந்து கிடைக்குமென எதிர்பார்க்கும் காசோட்டங்கள் வருமாறு.

வருடம்	காசோட்டம்
1	4000
2	6000
3	7000
4	6000
5	5000

இந்த முதலீட்டின் மூலதன கிரய வீதம் 10%, 20% என கருதுக.  
10% , 20% கழிவிடல் காரணி அட்டவணை வருமாறு

வருடம்	0	1	2	3	4	5
நிகழ்காலப் பெறுமதி 10%	1.0	0.909	0.826	0.751	0.683	0.621
நிகழ்காலப் பெறுமதி 20%	1.0	0.833	0.694	0.579	0.482	0.402

- 1) முதலீட்டின் திரும்பிச் செலுத்தும் காலம் ?
- 2) நிகழ்காலப் பெறுமதியை கணிக்குக.
- 3) தேறிய நிகழ்காலப் பெறுமதியை கணிக்குக ஒவ்வொரு கழிவிடலுக்கும் தனித் தனியே கணிக்குக?

### வினா இல 22

வரையறுத்த G கம்பனி ஒரு முதலீட்டுத்திட்டத்தில் ரூபா 40000 வை முதலீடு செய்தது. இதிலிருந்து கிடைக்குமென எதிர்பார்க்கும் காசோட்டங்கள் வருமாறு.

வருடம்	காசோட்டம்
1	10000
2	10000
3	10000
4	10000
5	10000

இந்த முதலீட்டின் மூலதன கிரய வீதம் 10%, 20% என கருதுக.  
10% , 20% கழிவிடல் காரணி அட்டவணை வருமாறு.

வருடம்	0	1	2	3	4	5
நிகழ்காலப் பெறுமதி 10%	1.0	0.91	0.83	0.75	0.68	0.62
நிகழ்காலப் பெறுமதி 20%	1.0	0.83	0.69	0.58	0.48	0.40

- 1) முதலீட்டின் திரும்பிச் செலுத்தும் காலம் ?
- 2) நிகழ்காலப் பெறுமதியை கணிக்குக.
- 3) தேறிய நிகழ்காலப் பெறுமதியை கணிக்குக ஒவ்வொரு கழிவிடலுக்கும் தனித்தனியே கணிக்குக?

### வினா இல 23

வரையறுத்த F கம்பனி ஒரு முதலீட்டுத்திட்டத்தில் ரூபா 50000 வை முதலீடு செய்தது. இதிலிருந்து கிடைக்குமென எதிர்பார்க்கும் காசோட்டங்கள் வருமாறு.

வருடம்	காசோட்டம்
1	30000
2	20000
3	20000
4	30000

இந்த முதலீட்டின் கழிவிடல் வீதம் 15% என கருதுக.

- 1) முதலீட்டின் திரும்பிச் செலுத்தும் காலம் ?
- 2) நிகழ்காலப் பெறுமதியை கணிக்கുക.
- 3) தேறிய நிகழ்காலப் பெறுமதியை கணிக்குக ஒவ்வொரு கழிவிடலுக்கம் தனித்தனியே கணிக்கുക?

#### வினா இல 24

காமினி கம்பனி புதியவகை பொருள் ஒன்றை உற்பத்திசெய்து விற்பனை செய்யும் தொழிலில் ஈடுபட்டுள்ளது. கேள்வியின் அதிகரிப்பு காரணமாக தன்னிடமுள்ள பழைய இயந்திரத்தை விற்பனை செய்யவும் அதற்குப்பதிலாக அதிக இயலளவை கொண்ட புதிய இயந்திரத்தை கொள்வனவு செய்யும் எதிர்பார்க்கின்றது. இப்புதிய இயந்திரத்தை அடுத்துவரும் 5 ஆண்டுகள் பயன்படுத்தலாம் என எதிர்பார்க்கின்றது. ஆதற்குத் தேவையான நிதியைபெற கம்பனி வங்கிக்கடனுக்கு விண்ணப்பிக்கின்றது. வங்கியானது காசு உட்பாச்சல், வெளிப்பாச்சல் கூற்றினை கேட்டுள்ளது. இவ் இரு இயந்திரம் தொடர்பான விபரம் வருமாறு.

#### தற்போதுள்ள இயந்திரம்

5 வருடத்திற்கு முன்னர் கொள்விலை	400000
நடைமுறை புத்தகப் பெறுமதி	300000
விற்கக்கூடிய விற்பனை விலை	250000

#### புதிய இயந்திரம்

கொள்விலை விலை	1000000
பொருத்துதல் கிரயம்	100000
ஐந்துவருட இறுதியில் புத்தகப் பெறுமதி	50000
ஐந்துவருட இறுதியில் எதிர்பார்க்கும் விற்பனை விலை	75000
மேலதிக தகவல்கள்	

- 1) உற்பத்தி இயலளவில் அதிகரிப்பு காரணமாக ஆரம்ப தொழிற்படு மூலதனத்தில் முதலீடு செய்ய மேலதிக காசு ரூபா 60000 இத்தொகை ஐந்து வருடத்தில் மீள்பெறப்படும்.
- 2) புதிய இயந்திரத்தை கொள்வனவு செய்த பின்னர் கம்பனியினது வருடாந்த தேறிய செயற்பாடு காசுப்பாச்சல். ரூபா 1250000 அல் அதிகரிக்கும்.

#### தேவைப்படுவது.

- 1) ஒவ்வொரு உருப்படிகளையும் காட்டக்கூடியவாறு ஆரம்ப காசுப்பாச்சல்
- 2) வருடம் 1 இலிருந்து 5 வரைக்கான வருடாந்த தேறிய காசுப்பாச்சல்.

#### வினா இல 25

வரையறுத்த வாசனா கம்பனியொன்று தன்னிடமுள்ள பழைய இயந்திரத்திற்கு பதிலாக புதிய இயந்திரமொன்றை பதிலீடு செய்ய விரும்புகின்றது.

- 1) செயற்திட்டத்தின் தொடக்கத்தில் பின்வரும் காசுப்பாச்சல் இடம் பெற்றது.
 

புதிய இயந்திரத்தின் கொள்விலை ரூபா	500000
தாபரிப்புச் செலவு ரூபா	75000
கொண்டுவரும் செலவு ரூபா	25000
- 2) பெறுமானத்தேய்வு உட்பட செயற்பாட்டு காசுப்பாச்சல்

வருடம்	1	2	3	4
விற்பனையில் எதிர்பார்க்கும் அதிகரிப்பு	550000	625000	740000	810000
செயற்பாட்டுச் செலவில் எதிர்பார்க்கும் அதிகரிப்பு (பெறுமானத் தேய்வு உட்பட)	400000	450000	620000	695000

- 3) எணைய தகவல்கள்
 

புதிய இயந்திரத்தின் வருடாந்த பெறுமானத்தேய்வு ரூபா	95000
எதிர்பார்க்கப்படுகின்றது. தொழிற்படு மூலதனத்தின் தேவைப்பாடு ரூபா	75000
ஆக அதிகரித்ததுடன் இது செயற்திட்டத்தின் ஆரம்பத்தில் இடம்பெறும் மேலும் எல்லா தொழிற்படு மூலதனம் செயற்திட்ட இறுதியில் தேறும்.	

#### தேவைப்படுவது

- 1) செயற்திட்டத்தின் ஆரம்ப தேறிய காசப்பாச்சல்
- 2) ஒவ்வொரு ஆண்டுக்குமான தேறிய செயற்பாட்டு காசப்பாச்சல்

### வீனா இல 26

வரையறுத்த சைனில் கம்பனியொன்று தன்னிடமுள்ள பழைய இயற்திரத்திற்கு பதிலாக புதிய இயற்திர மொன்றை பதிலீடு செய்ய விரும்புகின்றது.

- 4) செயற்திட்டத்தின் தொடக்கத்தில் பின்வரும் காசப்பாச்சல் இடம் பெற்றது.  
ஆரம்ப முதலீடு (கொள்விலை) ரூபா 300000  
கொள்வனவு செலவு ரூபா 55000  
நிர்மாணச் செலவு ரூபா 25000  
தற்போதுள்ள இயற்திரத்தை அகற்றும் போது அதன் பெறுமதி ரூபா 30000
- 5) பெறுமானத்தேய்வு உட்பட செயற்பாட்டு காசப்பாச்சல்

வருடம்	1	2	3	4
விற்பனையில் எதிர்பார்க்கும் அதிகரிப்பு	420000	475000	555000	625000
செயற்பாட்டுச் செலவில் எதிர்பார்க்கும் அதிகரிப்பு (பெறுமானத் தேய்வு உட்பட)	380000	410000	450000	560000

- 6) ஏனைய தகவல்கள்  
புதிய இயற்திரத்தின் வருடாந்த பெறுமானத்தேய்வு ரூபா 75000 இருக்குமென எதிர்பார்க்கப்படுகின்றது. தொழிற்படு மூலதனத்தின் தேவைப்பாடு ரூபா 60000 இருந்து ரூ 80000 ஆக அதிகரித்ததுடன் இது செயற்திட்டத்தின் ஆரம்பத்தில் இடம்பெறும் மேலும் எல்லா தொழிற்படு மூலதனம் செயற்திட்ட இறுதியில் தேறும். கழிவிடல் காரணிவீதம் 10% ஆகும்.  
**தேவைப்படுவது.**
- 1) செயற்திட்டத்தின் ஆரம்ப தேறிய காசப்பாச்சல்
- 2) ஒவ்வொரு ஆண்டுக்குமான தேறிய செயற்பாட்டு காசப்பாச்சல்.
- 3) தேறிய இன்றைய பெறுமதி யாது

### வீனா இல 27

கம்பனியொன்று KT தொலைக்காட்சிப்பெட்டிகளை அடுத்த நான்கு வருடங்களுக்கு உற்பத்தி செய்து விற்பனை செய்ய எதிர்பார்க்கின்றது இச் செயற்திட்டம் தொடர்பாக பின்வரும் தகவல்கள் தரப்படுகின்றது.

- 1) சந்தை ஆய்வுக்காக ஏற்பட்ட செலவு ரூ 50000
- 2) தொலைக்காட்சிப்பெட்டிகளை உற்பத்தி செய்யும் இயற்திரத்தில் முதலீட செய்ய எதிர்பார்க்கும் தொகை ரூ 400000 நான்காம் வருடம் இதில் ¼ தேறும்
- 3) இரண்டாம் வருட முடிவில் இயற்திரத்தை மீள் பதிலீடு செய்வதற்கான கிரயம் ரூ 100000
- 4) இச்செயற்திட்டம் காரணமாக கம்பனியின் தொழிற்படு மூலதனம் ரூ 100000 இருந்து 150000 ஆக அதிகரிக்கும். மேலதிக அதிகரிப்பு தொழிற்படு மூலதனமும் செயற்திட்ட இறுதியில் தேறும்
- 5) வருடாந்தம் எதிர்பார்க்கப்பட்ட உற்பத்தி விற்பனை 100 தொலைக்காட்சிப்பெட்டிகள்.
- 6) தொலைக்காட்சிப் பெட்டியொன்றின் எதிர்பார்க்கப்பட்ட விற்பனை விலை ரூ 3000
- 7) தொலைக்காட்சிப் பெட்டியொன்றின் எதிர்பார்க்கப்பட்ட மாறும் கிரயம் ரூ 1000
- 8) இச்செயற்திட்டத்தின் வருடாந்த நிலையான செலவு (இயற்திர தேய்வு உட்பட) ரூ 85000
- 9) செயற்திட்டத்தின் எதிர்பார்க்கப்படும் திரும்பல் வீதம் வருடாந்தம் 20% ஆகும் 20% வீதத்திற்கான கழிவிடல்காரணி
 

காலம்	கழிவுக் காரணி
வருடம் 1	0.83
வருடம் 2	0.79
வருடம் 3	0.68
வருடம் 4	0.54

### வேண்டப்படுவது

- 1) செயற்திட்டத்தின் ஆரம்ப காசப்பாச்சல்
- 2) செயற்திட்டமதிப்பிடலுடன் தொடர்புபடாத 2 கிரயங்கள்
- 3) 1-4 வருட செயற்திட்ட காசப்பாச்சல்
- 4) தேறியநிகழ்காப் பெறுமதியை கணித்து இதனை ஏற்றுக்கொள்ள முடியுமா எனகூறுக?



**வீனா இல 28**

கம்பனியொன்று புதியபொருளொன்றை திட்டமிடுகின்றது இன்னோக்கத்திற்காக 4 வருட பயன்தரு ஆயுட்காலத்தைக்கொண்ட புதிய இயந்திரத்தை ரூ 2000000 கொள்வனவு செய்யமுடியும் 4 வருடத்திற்குப்பின் இதன் எஞ்சியபெறுமதி ரூ 120000 இப்பொருளின் எதிர்பார்க்கப்படும்கேள்வி வருமாறு.

வருடம்	1	2	3	4
கேள்வி (அலகு)	4000	5000	6000	8000

இதன் எதிர்பார்க்கப்படும் விற்பனைவிலை அலகொன்றிற்கு ரூ 150 அலகொன்றின் மாறும் கிரயம் ரூ 40 புதியஇயந்திரத்தின் பெ.தேய்வு தவிர்த்து நிலையான உற்பத்திக்கிரயம் உற்பத்தியின் முதல்வருடத்தில் ரூ 30000 இத்தொகை வருடாந்தம் ரூ 10000 அதிகரிக்கும் தேவைப்படும் திரும்பல் வீதம் 10%

வருடம்	1	2	3	4
கழிவிடல்காரணி	0.9	0.8	0.7	0.6

வேண்டப்படுவது

- 1) திரும்பப்பெறும்காலம்
- 2) தேறிய நிகழ்காலப்பெறுமதி
- 3) தேறியநிகழ்காலப்பெறுமதியின் அடிப்படையில் காரணத்துடன் தீர்மானம்

**கடந்த காலப்பரீட்சை வினாக்கள்  
(2006 - 2018)**

**வீனா இல 31**

*August 2006*

- 1) செயற்திட்ட மதிப்பீடுகளில் ஒன்றான தேறிய நிகழ்காலப் பெறுமதியின் 2 அனுகூலங்களை குறிப்பிடுக?
- 2) சில்லறை வியாபாரமொன்றை நடாத்தும் செல்வன் மேலதிக வருமானத்தை உழைக்கக்கூடிய பிரதியிடும் இயந்திரத்தை வாங்க எண்ணுகின்றார் இவர் தனது தேவையை திருப்திப்படுத்தக்கூடிய இருவகை இயந்திரங்கள் X,Y யை இனம்கண்டுள்ளார் X இன் விலை ரூபா 110000 Y இன் விலை ரூபா 120000 இவ்விரு இயந்திரத்தினதும் எதிர்பார்க்கப்படும் தேறிய காசுப்பாச்சல் வருமாறு.
- 3)

	வருடம் 1	வருடம் 2	வருடம் 3	வருடம் 4
இயந்திரம் X	50000	40000	20000	30000
இயந்திரம் Y	40000	50000	40000	10000
கழிவீட்டுக்காரணி 10%	0.91	0.83	0.75	0.68

தேவைப்படுவது.

- 1) ஒவ்வொரு இயந்திரத்திற்குமான திரும்பல் பெறும் காலம்
- 2) ஒவ்வொரு இயந்திரத்திற்குமான தேறிய நிகழ்காலப்பெறுமதி
- 3) தேறிய நிகழ்காலப்பெறுமதியின் அடிப்படையில் எந்த இயந்திரத்தை கொள்வனவு செய்வது சிறந்தது.

**வினா இல 32**

*August 2007*

- 1) பணத்தின் நேரப்பெறுமதி என்றால் என்ன?
- 2) விவசாய இயந்திரமொன்று சந்தையில் ரூபா 90000 இற்கு விற்பனைக்குள்ளது. பண்ணை ஒன்று இதனை கொள்வனவு செய்யவுள்ளது. இந்த இயந்திரத்தை கொள்வனவுசெய்யின் செயற்பாட்டு காசுப்பாச்சலின் மொத்த சேமிப்பானது பின்வருமாறு.

வருடம்	1	2	3	4
செயற்பாட்டு காசுப்பாச்சலில் ஏற்படும் சேமிப்பு	40000	30000	20000	20000

இந்த பண்ணையின் மூலதன கிரய வீதம் 12%,  
12% கழிவிடல் காரணியின் நிகழ்காலப்பெறுமதி அட்டவணை வருமாறு.

வருடம்	0	1	2	3	4
நிகழ்காலப் பெறுமதி	1.0	0.893	0.797	0.712	0.636

தேவைப்படுவது.

- 1) இம் மூலதனத்தின் திரும்பல செலுத்தும் காலம்
- 2) இம் மூலதனத்தின் தேறிய நிகழ்காலப்பெறுமதி
- 3) மேலே உள்ள உமது விடையின் அடிப்படையில் இயந்திரத்திற்கு செலுத்தவிரும்பும் அதிகூடிய பெறுமதி யாது?

**3)** சரவனா வெதுப்பகம் பாணை உற்பத்திசெய்து விற்பனை செய்யும் தொழிலில் ஈடுபட்டுள்ளது. கேள்வியின் அதிகரிப்பு காரணமாக தன்னிடமுள்ள மாவை கலக்கும் இயந்திரத்தை விற்பனை செய்யவும் அதற்குப்பதிலாக அதிக இயலளவை கொண்ட புதிய இயந்திரத்தை கொள்வனவு செய்ய எதிர்பார்க்கின்றது. இப்புதிய இயந்திரத்தை அடுத்துவரும் 5 ஆண்டுகள் பயன்படுத்தலாம் என எதிர்பார்க்கின்றது. அதற்குத்தேவையான நிதியைபெற கம்பனி வங்கிக்கடனுக்கு விண்ணப்பிக்கின்றது. வங்கியானது காசு உட்பாச்சல், வெளிப்பாச்சல் கூற்றினை கேட்டுள்ளது. இவ்விரு இயந்திரம் தொடர்பான விபரம் வருமாறு.

**தற்போதுள்ள இயந்திரம்**

5 வருடத்திற்கு முன்னர் கொள்விலை 500000  
நடைமுறை புத்தகப் பெறுமதி 250000  
சாத்தியமான தற்போதுள்ள விற்பனை விலை 275000

**புதிய இயந்திரம்**

நுடைமறைச் சந்தை விலை 700000  
பொருத்துதல் கிரயம் 50000  
ஐந்தவருட இறுதியில் புத்தகப் பெறுமதி 20000  
ஐந்தவருட இறுதியில் எதிர்பார்க்கும் விற்பனை விலை 70000

மேலதிக தகவல்கள்

- 1) உற்பத்தி இயலளவில் அதிகரிப்பு காரணமாக ஆரம்ப தொழிற்படு மூலதனத்தில் முதலீடுசெய்ய மேலதிக காசு ரூபா 40000 இத்தொகை ஐந்து வருடத்தில் மீளப்பெறப்படும்.
- 2) புதிய இயந்திரத்தை கொள்வனவு செய்த பின்னர் கம்பனியினது வருடாந்த தேறிய செயற்பாட்டு காசுப்பாச்சல். ரூபா 50000 அல் அதிகரிக்கும்.

**தேவைப்படுவது.**

- 1) ஒவ்வொரு உருப்புகளையும் காட்டக்கூடியவாறு ஆரம்ப காசுப்பாச்சல்
- 2) வருடம் 1 இலிருந்து 5 வரைக்கான வருடாந்த தேறிய காசுப்பாச்சல்.

**வினா இல 33**

*August 2008*

கம்பனியொன்று தன்னிடமுள்ள இயந்திரத்திற்கு பதிலாக இன்னொன்றை பதிலீடு செய்ய விரும்புகின்றது.

- 1) செயற்திட்டத்தின் ஆரம்பத்தில் பின்வரும் காசுப்பாச்சல் இடம்பெற்றது.  
புதிய இயந்திரத்தின் கொள்விலை ரூபா 450000  
நிரமாணச் செலவு ரூபா 50000  
தற்போதுள்ள இயந்திரத்தை அகற்றும் போது அதன் பெறுமதி ரூபா 40000
- 2) பெறுமானத்தேய்வு உட்பட செயற்பாட்டு காசுப்பாச்சல்

வருடம்	1	2	3	4
விற்பனையில் எதிர்பார்க்கும் அதிகரிப்பு	600000	750000	700000	800000
செயற்பாட்டுச் செலவில் எதிர்பார்க்கும் அதிகரிப்பு (பெறுமானத் தேய்வு உட்பட)	500000	400000	550000	675000

3) ஏனைய தகவல்கள்  
புதிய இயந்திரத்தின் வருடாந்த பெறுமானத்தேய்வு ரூபா 125000 இருக்குமென எதிர்பார்க்கப்படுகின்றது. தொழிற்படு மூலதனத்தின் தேவைப்பாடு ரூபா 100000 இருந்து ரூ 130000 ஆக அதிகரித்ததுடன் இது செயற்திட்டத்தின் ஆரம்பத்தில் இடம்பெறும் மேலும் எல்லா தொழிற்படு மூலதனம் செயற்திட்ட இறுதியில் தேறும்.

#### தேவைப்படுவது

- 1) செயற்திட்டத்தின் ஆரம்ப தேறிய காசப்பாச்சல்
- 2) ஒவ்வொரு ஆண்டுக்குமான தேறிய செயற்பாட்டு காசப்பாச்சல்.

#### வினா இல 34

##### 2009 August

விமானப்போக்குவரத்துக் கம்பனியொன்று இரண்டுவகையான மாற்றுவழிகளை கருத்தில்கொண்டு ஒருவிமானத்தில் முதலிட விரும்புகின்றது. இதற்காக ஆரம்ப சாத்தியத்தன்மை ஆய்வொன்று ரூபா 5 மில்லியன் மேற்பொள்ளப்பட்டுள்ளது. மேற்படி இரண்டுவிமானங்கள் தொடர்பில் காசப்பாச்சலும் ஏனைய விபரங்களும் கீழே தரப்படுகின்றது.

	விமானம் A ரூ மில்லியன்	விமானம் B ரூ மில்லியன்
ஆரம்ப முதலீடு	100	120
தேறிய காச உட்பாய்ச்சல் வருடம் 1	60	60
வருடம் 2	40	60
வருடம் 3	40	60
3 வருடங்களின் பின்னரான எஞ்சிய பெறுமதி	4	எதுவுமில்லை

கம்பனியின் வருடாந்த மூலதனக் கிரயம் 12%

3 வருடங்களிற்கான வருடாந்தம் 12% கழிவிடல்காரணி வருமாறு

வருடம்	1	2	3
கழிவிடல் காரணி	0.89	0.80	0.71

வேண்டப்படுவது.

1. விமானம் A முதலீட்டு திரும்பப்பெறும் காலம்
2. ஒவ்வொரு மாற்று வழிகளிற்கும் தேறிய நிகழ்காலப்பெறுமதியை கணித்து அவற்றுள் எது சிறந்தது என குறிப்பிடுக.

#### வினா இல 35

##### 2010 AUGUST

சிந்தீபன் கம்பனியானது புதிய இயந்திரமொன்றை வாங்குவதற்கான பிரேரணையொன்றை மதிப்பிடுகின்றது பின்வரும் தகவல்கள் தரப்பட்டுள்ளன.

இயந்திரத்தின் கொள்விலை	140000
இயந்திரத்தை நிர்மானிக்கும்போது அதனை வழமையான நிலைக்கு மாற்றுவதற்கான கிரயம்	10000
மூன்றாம் வருட இறுதியில் இயந்திரத்தின் எஞ்சியபெறுமதி	20000
விற்பனை வருமானத்தில் வருடஅதிகரிப்பு	130000
செயற்பாட்டுக் கிரயத்தில் வருட அதிகரிப்பு	30000

இவ் இயந்திரத்தை மூன்று வருடங்கள் பயன்படுத்த எதிர்பார்க்கப்படுகின்றது

வருடாந்தம் 10% இல் மூன்றுவருட கழிவிடல் காரணி

வருடம்	0	1	2	3
கழிவிட்டுகாரணி	1.00	0.91	0.83	0.75

தேவைப்படுவது

- 1) 10% கழிவிட்டுவீதத்தில் ஆரம்ப முதலீட்டின் நிகழ்காலப் பெறுமதி
- 2) முதலாம் வருடத்தில் ஏற்படும் தேறிய செயற்பாட்டு காசப் பாச்சல்
- 3) மூன்றாம் வருடத்தில் காச உட்பாச்சலும் காச வெளிப்பாச்சலும்
- 4) 10% கழிவிட்டுவீதத்தில் முதலீட்டின் தேறிய நிகழ்காலப் பெறுமதி

- 5) 10% கழிவிட்டுவீதத்தில் இம் முதலீடு நிதிசார்ந்தவகையில் சாத்தியமானதா என்பது குறித்தான சிபார்சு

**வினா இல 36**

**2011 AUGUST**

கம்பனியொன்று LED தொலைக்காட்சிப்பெட்டிகளை அடுத்த மூன்று வருடங்களுக்கு உற்பத்தி செய்து விற்பனை செய்ய எதிர்பார்க்கின்றது இச் செயற்திட்டம் தொடர்பாக பின்வரும் தகவல்கள் தரப்படுகின்றது.

- 10) சந்தை ஆய்வுக்காக ஏற்பட்ட செலவு ரூ 200000
- 11) தொலைக்காட்சிப்பெட்டிகளை உற்பத்தி செய்யும் இயந்திரத்தில் முதலீட செய்ய எதிர்பார்க்கும் தொகை ரூ 1200000 மூன்றாம் வருடம் இதில் ¼ தேறும்
- 12) இரண்டாம் வருட முடிவில் இயந்திரத்தை மீள் பதிலீடு செய்வதற்கான கிரயம் ரூ 100000
- 13) இச்செயற்திட்டம் காரணமாக கம்பனியின் தொழிற்படு மூலதனம் ரூ 200000 இருந்து 250000 ஆக அதிகரிக்கும்.
- 14) வருடாந்தம் எதிர்பார்க்கப்பட்ட உற்பத்தி விற்பனை 50 தொலைக்காட்சிப்பெட்டிகள்.
- 15) தொலைக்காட்சிப் பெட்டியொன்றின் எதிர்பார்க்கப்பட்ட விற்பனை விலை ரூ 100000
- 16) தொலைக்காட்சிப் பெட்டியொன்றின் எதிர்பார்க்கப்பட்ட மாறும் கிரயம் ரூ 80000
- 17) அசயற்திட்டத்தின் வருடாந்த நிலையான செலவு (இயந்திர தேய்வு உட்பட) ரூ 800000
- 18) செயற்திட்டத்தின் எதிர்பார்க்கப்படும் திரும்பல் வீதம் வருடாந்தம் 20% ஆகும் 20% வீதத்திற்கான கழிவிடல்காரணி

காலம்	கழிவுக் காரணி
வருடம் 1	0.8
வருடம் 2	0.7
வருடம் 3	0.6

வேண்டப்படுவது

- 5) செயற்திட்டத்தின் வருடாந்த காசுப்பாச்சல்
- 6) செயற்திட்டமதிப்பிடலுடன் தொடர்பு படாத 2 கிரயங்கள்
- 7) தேறியநிகழ்காப் பெறுமதியை கணித்து இதனை ஏற்றுக்கொள்ள முடியுமா எனகூறுக?

**வினா இல 37**

**2012 AUGUST**

கும்பனியொன்று தனது செயற்பாடுகளுக்கு இயந்திரம் A அல்லது B வாங்கவிரும்புகின்றது. ஒவ்வொரு இயந்திரத்தையும் ரூ 400000 கொள்வனவு செய்யமுடியும் பின்வரும் தகவல்கள்

1. எதிர்பார்க்கப்படும் தேறிய காசு உட்பாச்சல்		
வருடம்	இயந்திரம் A '000'	இயந்திரம் B '000'
1	100	75
2	150	100
3	180	205
4	150	240

2 நான்கு வருடத்திற்கான எதிர்பார்க்கப்பட்ட தேறிய உட்பாச்சல்களின் நிகழ்காலப்பெறுமதியின் கூட்டத்தொகை (10% கழிவிடலில்)

	ரூபா 000
இயந்திரம் A	452
இயந்திரம் B	468

வேண்டப்படுவது

- 1) ஒவ்வொரு இயந்திரத்திற்கும் திரும்பல் காலம் இதன்படி தீர்மானம் யாது?
- 2) ஒவ்வொரு இயந்திரத்திற்கும் தேறிய நிகழ்காலப்பெறுமதி இதன்படி தீர்மானம் யாது?
- 3) மேலுள்ள விடை வேறுபடிள் எவ் இயந்திரத்தை வாங்கமுடியும் காரணம்

**வீனா இல 38****2013 AUGUST**

கம்பனியொன்று தனது உற்பத்திசெயன்முறையின் வினைத்திறனை அதிகரிப்பதற்காக பதிய இயந்திரத்தை வாங்க எண்ணுகின்றது இதுதொடர்பான தகவல்கள்.

1. இயந்திரம்தொடர்பான தகவல்கள்  
கிரயம் ரூ 1000000  
பயனுள்ள ஆயட்காலம் 5 வருடம்  
எஞ்சியபெறுமதி ரூ 100000  
வருடாந்த பராமரிப்புக்கிரயம் ரூ50000
2. இப்புதிய இயந்திரத்தை பயன்படுத்துவதன் மூலம் வருடாந்தம் ரூ 250000 நேர்ஊழியக்கிரயங்களை சேமிக்கமுடியும்.
3. இப்புதிய இயந்திரம் வாங்கப்படுமானால் பழைய இயந்திரத்தை ரூ 150000 விற்கமுடியும்.
4. 10% திரும்பல் விதத்தில் கழிவிடல் காரணி

வருடம்	1	2	3	4	5
கழிவிடல்காரணி	0.91	0.83	0.75	0.68	0.62

**வேண்டப்படுவது**

- 1) ஒவ்வொரு வருட காசு உட்பாச்சல் வெளிப்பாச்சல்
- 2) திரும்பல் காலம்
- 3) கணக்கீட்டு திரும்பல் வீதம் (ஆரம்பமுதலீட்டின் அடிப்படையில்)
- 4) தேறிய நிகழ்காலப்பெறுமதி
- 5) தேறியநிகழ்காலப்பெறுமதியின் அடிப்படையில் காரணத்துடன் தீர்மானம்

**வீனா இல 39****2014 AUGUST**

கம்பனியொன்று புதியபொருளொன்றை திட்டமிடுகின்றது இந்நோக்கத்திற்காக 4 வருட பயன்தரு ஆயட்காலத்தைகொண்ட பதிய இயந்திரத்தை ரூ 20000000 கொள்வனவு செய்யமுடியும் 4 வருடத்திற்குப்பின் இதன் எஞ்சியபெறுமதி ரூ 200000 இப்பொருளின் எதிர்பார்க்கப்படும்கேள்வி வருமாறு.

வருடம்	1	2	3	4
கேள்வி (அலகு)	4000	5200	6000	6000

இதன் எதிர்பார்க்கப்படும் விற்பனைவிலை அலகொன்றிற்கு ரூ 800 இலகொன்றின் மாறும் கிரயம் ரூ 500 புதியஇயந்திரத்தின் பெ.தேய்வு தவிர்ந்து நிலையான உற்பத்திக்கிரயம் உற்பத்தியின் முதல்வருடத்தில் ரூ 300000 இத்தொகை வருடாந்தம் ரூ 60000 அதிகரிக்கும் தேவைப்படும் திரும்பல் வீதம் 10%

வருடம்	1	2	3	4
கழிவிடல்காரணி	0.9	0.8	0.7	0.6

**வேண்டப்படுவது**

- 4) திரும்பப்பெறும்காலம்
- 5) தேறிய நிகழ்காலப்பெறுமதி
- 6) தேறியநிகழ்காலப்பெறுமதியின் அடிப்படையில் காரணத்துடன் தீர்மானம்

**வீனா இல 40****2015 AUGUST**

கம்பனியொன்று அச்சகமொன்றை ஆரம்பிக்க திட்டமிடுகின்றது. கும்பனி இந்நோக்கத்திற்காக அச்சகஇயந்திரமொன்றை கொள்வனவு செய்ய திட்டமிடுகின்றது இதனுடன் தொடர்பான காசுப்பாச்சல் .  
000

கொள்விலை ரூ 2000  
இடத்தைத் தயார்படுத்தும் செலவு ரூ 200  
நிர்மானித்தல் கட்டணம் ரூ 300

இவ் இயந்திரத்தில் எதிர்பார்க்கப்படும் எஞ்சிய பெறுமதியும் ஆயுட்காலமும் முறையே ரூ 500000, 4 வருடம்

இவ் இயந்திரத்திற்கு ஆரம்பத்தில் தேவைப்படும் தொழிற்படு மூலதனம் ரூ 500000 இத்தொகை செயற்திட்டத்தின் இறுதியில் மீளப்பெறப்படும்.

அச்சகத்தின் எதிர்பார்க்கப்படும் வருமானமும் செயற்பாட்டுச் செலவும்

வருடம்	1	2	3	4
வருமானம்	3500	4500	6000	7500
செயற்பாட்டுச் செலவு (பெறுமானத்தேய்வு)	2000	3000	3500	4000

இச் செயற்திட்டத்தின் தேவைப்படும் திரும்பல் வீதம் 10% கழிவிடல் காரணிகள்

வருடம்	1	2	3	4
கழிவிடல் காரணி	0.9	0.8	0.7	0.6

வேண்டப்படுவது

- அ) ஒவ்வொருவிடயத்தையும் தனித்தனியாக காட்டும் ஆரம்ப காசு வெளிப்பாச்சல்  
ஆ) வருடம் 1-4 வரையான காலப்பகுதிக்கு காசு உட்பாச்சல் வெளிப்பாச்சல்  
இ) தேறிய நிகழ்காலப் பெறுமதி  
ஈ) தேறிய நிகழ்காலப் பெறுமதியின் அடிப்படையில் செயற்திட்டத்தின் சாத்தியத் தன்மை

**வினா இல 41**

**2016 AUGUST**

இயந்திரத்திற்குப் பதிலாக புதிய இயந்திரத்தை பதிலீடு செய்ய எண்ணியுள்ளது புதிய இயந்திரத்தின் ஆயுட்காலம் 5 வருடங்கள் பின்வருவன இந்த இரண்டு இயந்திரங்களுடனும் தொடர்புடையது.

விபரம்	புதிய இயந்திரம்	தற்போதுள்ள இயந்திரம்
கிரயம்	1000	-
தற்போதைய சந்தைப் பெறுமதி	-	300
எஞ்சிய பெறுமதி	200	-
வருடம் 1	100	300
வருடம் 2	100	300
வருடம் 3	120	320
வருடம் 4	120	320
வருடம் 5	140	360

புதிய இயந்திரம் கொள்வனவு செய்யப்படுமாயின் மேலதிக தொழிற்படு மூலதனமாக ரூ 280000 ஆனது இச் செயற்திட்டத்தின் ஆரம்பத்தில் தேவைப்படும் இத்தொகை செயற்திட்டத்தின் முடிவில் மீளப்பெற்றுக்கொள்ளப்படும்.

செயற்திட்டத்தின் திரும்பல் வீதம் 10%

10% கழிவிடல் காரணி வருமாறு.

வருடம்	1	2	3	4	5
கழிவிடல் காரணி	0.91	0.83	0.75	0.68	0.62

வேண்டப்படுவது

1. செயற்திட்டத்தின் காசு உட்பாச்சலையும் வெளிப்பாச்சலையும் உள்ளடக்கிய அட்டவணை.
2. செயற்திட்டத்தின் தேறிய நிகழ்காலப்பெறுமதி
3. செயற்திட்டத்தின் சிபார்கு.

**வினா இல 41**

**2017 AUGUST**

கம்பனியொன்று ரூ 1200 000 கிரயத்தைக்கொண்ட புதிய இயந்திரமொன்றை வாங்குவதற்கு விரும்புகின்றது இவ் இயந்திரத்தின் எதிர்பார்க்கப்படும் ஆயுட்காலம் 5 வருடங்கள் அதன் எஞ்சிய பெறுமதி ரூ 200000 இவ் இயந்திரம் உற்பத்திப் பொருளொன்றை உற்பத்தி செய்வதற்காக பயன்படுத்தப்படும். வருடாந்த உற்பத்தி பின்வருமாறு.

வருடம்	1	2	3	4	5
உற்பத்தி அலகு	500	500	500	600	600

அலகொன்றிற்கு எதிர்பார்க்கப்படும் விற்பனை விலை ரூ 2000 எதிர்பார்க்கப்படும் அலகு உற்பத்திக் கிரயம் ரூ 1000 வருடாந்த உற்பத்தி மேந்தலைகள் (பெறுமானத்தேய்வு உட்பட) ரூ 300000 ஆக இருக்கும் இச் செயற்திட்டத்திலிருந்து தேவைப்படும் திரும்பல் வீதம் 10%

வேண்டப்படுவது

1. செயற்திட்டத்தின் காசு உட்பாய்ச்சல், வெளிப்பாய்ச்சல், மற்றும் தேறிய நிகழ்காலப் பெறுமதி (கீழ்வரும் மாதிரியை பயன்படுத்துக)

வருடம்	1	2	3	4	5
காசு உட்பாய்ச்சல்					
காசு வெளிப்பாய்ச்சல்					
தேறிய காசுப்பாய்ச்சல்					
கழிவிடல் காரணி 10%					
தேறிய காசுப்பாய்ச்சலின் நிகழ்காலப் பெறுமதி					
செயற்திட்டத்தின் தேறிய நிகழ்காலப் பெறுமதி					

2. தேறிய நிகழ்காலப் பெறுமதியின் அடிப்படையில் செயற்திட்டத்தை ஏற்புது தொடர்பான பிரேரணை

**வினா இல 41**

**2018 AUGUST**

கம்பனியொன்று ரூ 4000 000 கிரயமான இயந்திரமொன்றை கொள்வனவு செய்யத் தீர்மானித்துள்ளது. இதன் பயன்தரு ஆயட்காலம் 4 வருடங்கள் இச் செயற்திட்டத்தின் தேறிய நிகழ்காலப் பெறுமதி (NPV) 10% கழிவிட்டு வீதத்தில் ரூ 600 000 நேர்க் கணியமாக கணிக்கப்பட்டுள்ளது. எனினும் பின்வரும் காசுப்பாய்ச்சல் விடயங்கள் கணிப்பீட்டின்போது தவறவிடப்பட்டதாக கணக்காளர் பின்னர் கண்டுபிடித்துள்ளார்.

- |   |          |
|---|----------|
|   | ரூபா 000 |
| 1. வருடாந்த செயற்பாட்டு கிரய சேமிப்பு                           | 300      |
| 2. பழைய இயந்திரத்தின் விற்பனைப் பெறுமதி                         | 200      |
| 3. செயற்திட்ட இறுதிக் காலத்தில் புதிய இயந்திரத்தின் விற்பனை     | 500      |
| 4. புதிய இயந்திரத்தை நிர்மானிப்பதற்கான கட்டனம்                  | 1200     |
| 5. மத்திய சுற்றாடல் அதிகாரசபைக்கு செலுத்தவேண்டிய வருடாந்த சந்தா | 200      |

10% கழிவிடல் காரணிகள்

வருடம்	0	1	2	3	4
10 கழிவிடல் காரணி	1	0.91	0.83	0.75	0.68

வேண்டப்படுவது

1. விடய இலக்கம் 1-5 வரையுமான காசு உட்பாய்ச்சலை + எனவும் வெளிப்பாய்ச்சலை – எனவும் பொருத்தமான பெறுமதியுடன் காட்டுக.

உருப்படி இல	0	1	2	3	4	5
1						
2						
3						
4						
5						

செயற்திட்டத்தின் திருத்தப்பட்ட தேறிய நிகழ்காலப் பெறுமதியும் சிபார்சும்