

தவணைப் பரீட்சை, ஓகஸ்ட் -2020

க. பொ. த உ/த 2020

பொருளியல்

தரம் - 13 (2020)

பொருளியல் - 1

நேரம்:- 2 மணித்தியாலயம்

1. தரப்பட்ட காலப்பகுதியில் சகல வளங்களையும் X, Y எனும் இரு பொருட்களின் உற்பத்தியில் பயன்படுத்தும் பொருளாதாரமொன்றின் உற்பத்தி சாத்தியங்கள் கீழே தரப்படுகின்றன,

புள்ளிகள்	A	B	C	D
X பொருள்	0	10	20	30
Y பொருள்	60	50	30	0

பொருளாதாரம் தற்போது B புள்ளியில் உற்பத்தி செய்வதாகவும் மேலும் X பொருளில் 10 அலகுகளை உற்பத்தி செய்வதற்கான அமையச் செலவு யாது?

- 20 அலகு Y பொருள்
- 2 அலகு Y பொருள்
- 30 அலகு Y பொருள்
- 0.5 அலகு Y பொருள்
- 10 அலகு Y பொருள்

(.....)

2. ஆடைத் தொழிற்சாலை ஒன்றில் ஆடை உற்பத்தி செய்வதற்கான அமையச் செலவாக கருதப்பட முடியாதது எது?

- ஆடை நெய்தலுக்கான துணிகள் மீதான செலவு
- ஆடைத்தொழிற்சாலையில் பணிபுரியும் ஊழியர்களின் சம்பளம்
- ஆடைத்தொழிற்சாலையில் பணிபுரியும் ஊழியர்களின் எணைய சுயதொழில் வருமான இழப்பக்கள்
- ஆடைத்தொழிற்சாலையின் முகாமையாளர் புத்தாண்டிற்காக கொள்வனவு செய்த ஆடைகள் மீதான செலவு
- ஆடைத்தொழிற்சாலையில் நூல்கள், தையல் இயந்திரங்கள் மீதான செலவு

(.....)

3. பின்வருவனவற்றுள் நிலம் என்பதற்கு உதாரணமாக அமைவது,

- கடல்
- வீட்டுத்தோட்டம்
- பாலங்கள்
- வாய்கால்கள்
- கிணறுகள்

(.....)

4. ஒரு பொருளாதாரம் தன்னிடமுள்ள அனைத்து வளங்களையும் பயன்படுத்தி உற்பத்தி செய்யக்கூடிய இரு பொருட்களின் உற்பத்தி சாத்தியங்களை காட்டுகின்றது,

புள்ளிகள்	A	B	C	D
ஆடை	0	20	40	60
உணவு	90	70	40	0

மேற்படி அட்டவணைக்கு ஏற்ப உற்பத்தி சாத்திய வளையி அமைவதற்கான காரணம்,

- இரு பொருட்களின் உற்பத்தியில் பயன்படும் வளங்கள் பூரண பதிலீட்டுத்தன்மையை கொண்டிருத்தல்
- ஆடை உற்பத்தியில் பயன்படுத்தப்படும் வளம் உணவு உற்பத்திக்கும் பொருத்தப்பாடுடையதாக இருத்தல்
- இரு பொருட்களின் உற்பத்தியில் பயன்படும் வளங்கள் பூரண பதிலீட்டுத்தன்மையை கொண்டிருக்காமை
- இரு பொருட்களின் உற்பத்தியிலும் ஒரே வகையான தொழில்நுட்ப முறைகள் பயன்படுத்தப்படல்
- மேற்படி உற்பத்தி செயற்பாட்டில் மாறா அளவுத்திட்ட விளைவுவிதி தொழிற்படுகின்றது

(.....)

5. பின்வருவனவற்றில் பொருளியலில் மூலதனமாக கருதக்கூடியது?

- வங்கிக்கடன்
- பத்து இலட்சங்களைகொண்ட நிதி
- காசோலை
- நூறு ரூபாய் பணம்
- துளை போடும் இலத்திரணியல் சாதனம்

(.....)

6. சந்தைப் பொருளாதாரத்தில்,
1. மத்திய திட்டமிடல் குழு காணப்படுதல்
 2. சொத்துரிமை அரசுடமையாக காணப்படல்
 3. பொருளாதார நடவடிக்கைகள் யாவும் பொதுநலனுக்காக செயற்படல்
 4. பொருளாதார நடவடிக்கைகளில் போட்டிகள் காணப்படாமை
 5. விலைப்பொறிமுறைமை காணப்படல்

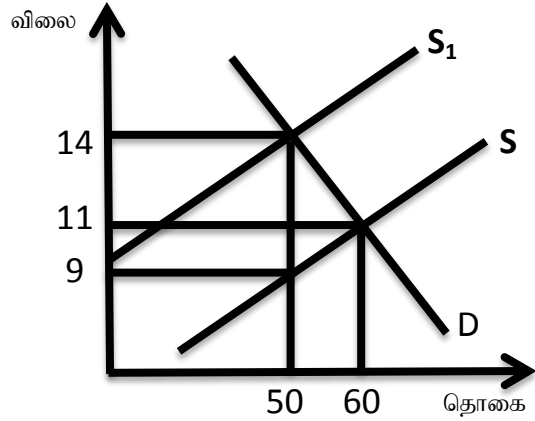
(.....)

7. COVID - 19 காரணமாக முகக்கவசங்களின் நிரம்பல் வளையியானது பின்வருமாறு $QS = 100 + 10P$ காணப்படுகின்றது, முகக்கவசங்களின் மீது வரி விதிக்கப்பட்ட பின்னரான நிரம்பல் சமன்பாடு $QS = 80 + 10P$ ஆகும், முகக்கவசங்களின் மீது விதிக்கப்பட்ட வரியின் அளவு யாது?

1. ரூபா 5
2. ரூபா 10
3. ரூபா 2
4. ரூபா 4
5. ரூபா 3

(.....)

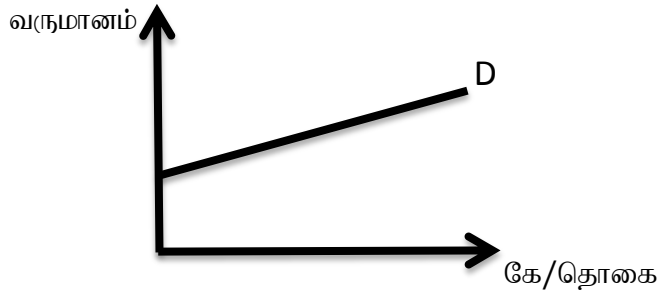
8. அருகிலுள்ள வரைபடத்தின் படி வரி வதிப்பின் விளைவாக நுகர்வோர் தாங்கும் மொத்த வரிச்சமையும் அரசு வரி வருமானமும் வரிச்சமையும் யாது?



	நுகர்வோர் தாங்கும் மொத்த வரிச்சமையும்	அரசு வரி வருமானம்	வரிச்சமையும்
1	ரூபா 150	ரூபா 250	ரூபா 25
2	ரூபா 100	ரூபா 250	ரூபா 25
3	ரூபா 150	ரூபா 225	ரூபா 125
4	ரூபா 100	ரூபா 250	ரூபா 100
5	ரூபா 150	ரூபா 125	ரூபா 25

(.....)

9. பின்வரும் வரைபடம் குறித்த பொருளொன்றின் கேள்வித்தொகைக்கும் வருமானத்திற்கும் இடையிலான தொடர்பைக் காட்டுகிறது? மேற்படி பொருளின் வருமானக் கேள்வி நெகிழ்ச்சிக் குணகம் +2.5 ஆகும்

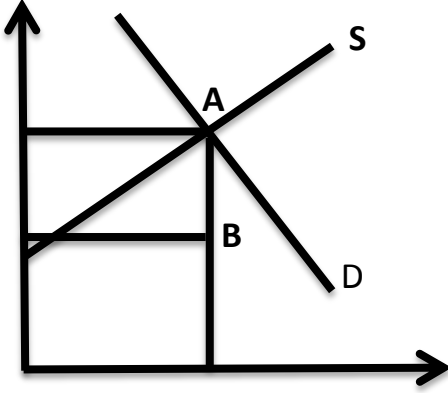


மேலே தரப்பட்ட கேள்வி வளையி குறிக்கும் பொருள் எது?

1. சாதாரண பொருள்
2. ஆடம்பர பொருள்
3. அத்தியாவாசியப் பொருள்
4. இழிவுப் பொருள்
5. கிபன் பொருள்

(.....)

10. 2020 ஆம் ஆண்டு முகக்கவசங்களின் கேள்வி நிரம்பல் நிலைமைகளை பின்வரும் வரைபடம் காட்டுகிறது. சமநிலைப்புள்ளி A யிலிருந்து B க்கு நகருமாயின் கேள்வி நிரம்பல்களில் ஏற்பட்ட மாற்றம்,



	கேள்வி	நிரம்பல்
1	அதிகரிப்பு	வீழ்ச்சி
2	வீழ்ச்சி	அதிகரிப்பு
3	சமஅளவான அதிகரிப்பு	சமஅளவான வீழ்ச்சி
4	சமஅளவான வீழ்ச்சி	சமஅளவான அதிகரிப்பு
5	வீழ்ச்சி	வீழ்ச்சி

11. பொருளொன்றின் நிரம்பல் வளையியின் சமன்பாடு $QS = -20 + 4P$ ஆகும். சந்தை விலை ரூபா 10 ஆக இருப்பின் பின்வருவனவற்றுள் சரியானது,

	உற்பத்தியாளர் மிகை ரூபா	விலைசார் நிரம்பல் நெகிழ்ச்சி
1	50	-1.0
2	40	2
3	50	2
4	40	2.5
5	40	-2.5

12. முகக்கவசத்தின் விலைசார் கேள்வி நெகிழ்ச்சி -2.5 ஆகும். இந்நிலையில் முகக்கவசத்தின் விலை 50 ரூபாவாகவுள்ள போது கேள்வித் தொகை 500 அலகுகளாகும். முகக்கவசத்தின் கேள்வித்தொகை 1000 அலகுகளாகவுள்ள போது முகக்கவசத்தின் விலை எவ்வளவாக இருக்கும்?

1. ரூபா 55
2. ரூபா 30
3. ரூபா 50
4. ரூபா 20
5. ரூபா 40

13. அத்தியாவசிய பொருட்கள் மீது வரி விதிக்கப்படும் போது பின்வருவனவற்றுள் எது நிகழும்?
1. வரிச்சுமை நுகர்வோன் மற்றும் உற்பத்தியாளரிடையே சமமாகப் பங்கிடப்படும்
 2. வரிச்சுமை முழுவதும் நுகர்வோரால் தாங்கப்படும்
 3. வரிச்சுமையில் பெரும் பகுதி நுகர்வோன் மீதும் சிறிய அளவு உற்பத்தியாளர் மீதும் சுமத்தப்படும்
 4. வரிச்சுமையில் பெரும் பகுதி உற்பத்தியாளன் மீதும் சிறிய அளவு நுகர்வோன் மீதும் சுமத்தப்படும்
 5. வரிச்சுமை முழுவதும் உற்பத்தியாளரால் தாங்கப்படும்

14. குறிப்பிட்டதொரு காலகட்டத்தினுள் X பண்டத்தின் சந்தைக் கேள்வியும் நிரம்பலும் பின்வருமாறு,

விலை	கேள்வித்தொகை	நிரம்பல் தொகை
100	500	1100
90	600	1000
80	700	900
70	800	800
60	900	700
50	1000	600
40	1100	500

அரசாங்கம் X பண்டத்தின் பொருட்டு அலகொன்றுக்கு ரூபா 20 மானியத்தை உற்பத்தியாளருக்கு வழங்குவதற்கு தீர்மானிப்பதாயிருப்பின் புதிய சமநிலை விலை தொகை யாது?

1. சமநிலை விலை 40 சமநிலை தொகை 500
2. சமநிலை விலை 50 சமநிலை தொகை 600
3. சமநிலை விலை 60 சமநிலை தொகை 650
4. சமநிலை விலை 60 சமநிலை தொகை 900
5. சமநிலை விலை 70 சமநிலை தொகை 800

15. பண்டமொன்றின் விலை 20% ஆல் அதிகரிக்கும்போது அப்பண்டத்தின் கேள்வித்தொகை 10% ஆல் குறைவடைந்தது. எனவே இப்பண்டம்,
 1. அத்தியாவசியப் பண்டம் 3. ஆடம்பரப் பண்டம் 5. சாதாரண பண்டம்
 2. கீபன் பண்டம் 4. இழிவுப் பண்டம்

(.....)

16. சந்தைச் சமநிலை விலையை விட உயர்ந்த ஓர் இழிவு விலையை நிர்ணயித்து விதிக்கப்படும் கட்டுப்பாட்டு விலையானது சந்தையில்,
 1. மிகை நிரம்பலை ஏற்படுத்தும் 4. நிரம்பலில் ஓர் அதிகரிப்பை ஏற்படுத்தும்
 2. மிகை கேள்வியை ஏற்படுத்தும் 5. சமநிலைத்தொகை குறையும்
 3. சமநிலை விலையில் அதிகரிப்பு ஏற்படும்

(.....)

17. ஒரு நிறுவனத்தின் நிலையான செலவு 1000 ரூபா அதன் சராசரி செலவு 10 ரூபா, அதன் சராசரி மாறும் செலவு 6 ரூபா எனின் நிறுவனத்தின் வெளியீட்டு மட்டம் யாது?
 1. 500 அலகுகள் 3. 100 அலகுகள் 5. 200 அலகுகள்
 2. 250 அலகுகள் 4. 600 அலகுகள்

(.....)

18. குறுங்காலத்தில் நிறுவனமொன்றின் சராசரி உற்பத்தி (APP) உச்சநிலையை எய்தும் போது
 1. எல்லை உற்பத்தி உச்சநிலையில் இருக்கும்
 2. எல்லை செலவு அதிதாழ்ந்த புள்ளியில் இருக்கும்
 3. சராசரி உற்பத்தி எல்லை உற்பத்தி என்பன குறைந்து செல்லும்
 4. எல்லைச்செலவு சராசரிச் செலவு என்பன அதிகரிக்கும்
 5. எல்லைச்செலவு சராசரி மாறும் செலவின் அதிதாழ்ந்த புள்ளியை வெட்டிச் செல்லும்

(.....)

19. கீழே குறித்த நிறுவனத்தின் செலவு தொடர்பான அட்டவணை வருமாறு

வெளியீடு	0	1	2	3
மொத்த செலவு	1500	1700	1850	1950

மேலே நிறுவனம் 3 ம் அலகை உற்பத்தி செய்த போது சராசரி மாறும் செலவு மற்றும் எல்லைச் செலவு முறையே

1. AVC = 100, MC = 150 3. AVC = 150, MC = 450 5. AVC = 650, MC = 150
 2. AVC = 150, MC = 100 4. AVC = 650, MC = 100

(.....)

20. நிறைபோட்டி நிறுவனத்தின் கேள்விக் கோடு தொகை (கிடை) அச்சிற்குச் சமாந்தரமாக காணப்படுவது எது?
 1. கரும்போட்டி காணப்படுதல் 4. விளம்பரம் செய்ய முடியாதிருத்தல்
 2. ஆடம்பரப் பொருட்களை உற்பத்தி செய்தல் 5. விலைக்கட்டுப்பாடுகள் இருத்தல்
 3. சந்தை விலையில் செல்வாக்கு செலுத்த முடியாதிருத்தல்

(.....)

21. குறைந்து செல்லும் எல்லை விளைவு விதியினைப் பிரதிபலிக்கும் போக்கினைச் சரியாக காட்டுவது?
 1. அதிகரித்துச் செல்லும் சராசரி மாறும் செலவு 4. குறைந்து செல்லும் சராசரி மாறும் செலவு
 2. மொத்த உற்பத்தி அதிகரித்துச் செல்வது 5. வீழ்ச்சியடைந்து செல்லும் எல்லை உற்பத்தி
 3. எல்லைச் செலவு குறைந்து செல்வது

(.....)

22. நிறுவனமொன்று ஒரு வருட காலப்பகுதியில் மேற்கொண்ட வருமான, செலவு விபரம் வருமாறு,

	செலவு வகை	தொகை(ஆயிரம் ரூபாவில்)
1	போக்குவரத்துச் செலவு	30
2	ஊழியர்களின் சம்பளம்	70
3	முகாமையாளர் சுயதொழில் வருமான இழப்பு	10
4	கடன்கள் மீதான வட்டி	25
5	வாடகை	15
6	மூலப்பொருள் கொள்வனவு	5
7	மொத்த வருமானம்	160

மேற்படி தகவல்களின் அடிப்படையில் கணக்கியல் இலாபத்திற்கும் பொருளியல் இலாபத்திற்கும் இடையிலான வித்தியாசம் யாது?

1. ரூபா 5000
2. ரூபா 20,000
3. ரூபா 15,000
4. ரூபா 10,000
5. ரூபா 25,000

(.....)

23. ஒரு நிறுவனத்தின் செலவு தொர்பான பின்வரும் தகவல்கள் உமக்கு தரப்பட்டுள்ளன.

மொத்த நிலையான செலவு	7000.00
சராசரி மாறும் செலவு	30.00
சராசரி மொத்த செலவு	100.00

நிறுவனத்தின் வெளியீட்டின் அளவும் மொத்த செலவும் யாது?

	வெளியீடு	மொத்த செலவும்
1	100	10,000
2	70	7000
3	50	3000
4	30	6000
5	70	12000

(.....)

24. குறைந்து செல்லும் எல்லை விளைவு விதியின் பிரகாரம் முதலில் இழிவுப்புள்ளியை அடையும் வளையி?

1. மொத்த மாறும் செலவு வளையி
2. எல்லைச் செலவு வளையி
3. சராசரி செலவு வளையி
4. சராசரி நிலையான செலவு வளையி
5. சராசரி மாறும் செலவு வளையி

(.....)

25. COVID - 19 காரணமாக நாட்டின் பொருளாதாரம் முடக்கப்பட்டுள்ளதால் பொருளாதார பின்னடைவினை நாடு சந்தித்துள்ளது. இதன் விளைவு,

1. முதலீடு வீழ்ச்சியடைவதுடன் மெய் வெளியீடு அதிகரிக்கும்
2. மெய் வெளியீடு மற்றும் முதலீடு அதிகரிக்கும்
3. வேலையின்மை குறைவதுடன் மெய் வெளியீடு அதிகரிக்கும்
4. வேலையின்மை அதிகரிப்பதுடன் மெய் வெளியீடு குறைதல்
5. வேலையின்மை குறைவதுடன் பொது விலைமட்டம் குறைதல்

(.....)

26. வருமான வட்டப்பாய்ச்சலில் எது ஒரு உட்பாய்ச்சலாக அமையாதது?

1. முதலீடு
2. ஏற்றுமதி
3. அரச செலவு
4. மானியங்கள்
5. சேமிப்பு

(.....)

27. கீழே தரப்பட்டுள்ள செலவீனத்தில் எது தேசிய வருமான கணிப்பீட்டின் போது உள்ளடக்கப்படாதது?

1. அரசின் பாதுகாப்பு செலவீனம்
2. அரச ஊழியர்களின் சம்பளம்
3. தனியார் நுகர்வுச் செலவு
4. சமுர்த்திக் கொடுப்பனவு
5. அரசின் முதலீட்டுச் செலவு

(.....)

28. கருதுகோள் ரீதியான பொருளாதாரமொன்றின் தேசிய கணக்குடன் தொடர்பான விபரங்கள் வருமாறு,

விபரம்	தொகை
மொத்த உள்நாட்டு உற்பத்தி	10,000
தேறிய தேசிய உற்பத்தி	12,000
பெறுமானத்தேய்வு	1000
மொத்த முதலீடு	6000
ஏற்றுமதி	6000
இறக்குமதி	4000

மேற்படி தரவுகளின் அடிப்படையில் தேறிய வெளிநாட்டு காரணி வருமானம் யாது?

1. ரூபா 3000
2. ரூபா 2000
3. ரூபா 3300
4. ரூபா 4000
5. ரூபா 2500

(.....)

29. கருதுகோள் ரீதியான பொருளாதாரமொன்றின் தேசிய கணக்குடன் தொடர்பான விபரங்கள் வருமாறு,

விபரம்	தொகை
மொத்த உள்நாட்டு உற்பத்தி	12,000
தனியார் நுகர்வு	7000
பெறுமானத்தேய்வு	500
அரசு செலவு	2000
தேறிய ஏற்றுமதி	1000

பின்வருவனவற்றை காண்க,

	மொத்த உள்நாட்டு மூலதனவாக்கம்	உள்நாட்டு சேமிப்பு	தேறிய உள்நாட்டு மூலதனவாக்கம்
1	ரூபா 3000	ரூபா 4000	ரூபா 11,500
2	ரூபா 1000	ரூபா 3000	ரூபா 1500
3	ரூபா 2000	ரூபா 3000	ரூபா 1500
4	ரூபா 4000	ரூபா 2000	ரூபா 4500
5	ரூபா 21000	ரூபா 2000	ரூபா 2500

(.....)

30. மூடிய பொருளாதாரமொன்றில் அரசுசெலவில் ஏற்பட்ட 200 மில் ரூபா மாற்றம் சமநிலை வருமானத்தில் 800 மில் ரூபா மாற்றத்தை ஏற்படுத்துமாயின் எல்லை நுகர்வு நாட்டத்தின் பெறுமதி யாது?

1. 0.2
2. 0.5
3. 0.25
4. 0.75
5. 0.6

(.....)

31. எளிய பொருளாதாரமொன்றில் முதலீடு 600 மில் ரூபாவாகவும் $S = 0.4Y$ ஆகவும் உள்ள நிலையில் சமநிலை தேசிய வருமானம் மற்றும் நுகர்வு ஆகியவற்றின் பெறுமதிகளை காண்க,

	சமநிலை தேசிய வருமானம்	நுகர்வு
1	1500	900
2	1000	400
3	2500	1900
4	2000	1400
5	3000	2400

(.....)

32. கற்பனையான மூடிய பொருளாதாரம் ஒன்றின் தேசிய வருமான தரவுகள் வருமாறு,

$$C = 100 + 0.75Y_d$$

$$G = 200$$

$$I = 300$$

$$T = 0.2Y$$

பின்வருவனவற்றை காண்க,

	பாதீட்டு நிலுவை	சேமிப்பு
1	-100	800
2	100	500
3	300	300
4	-100	200
5	250	400

(.....)

33. பின்வருவனவற்றில் எக்காரணி பெருக்கியின் பெறுமதி அதிகரிக்க காரணமாகும்?

1. தன்னிச்சையான முதலீட்டுச்செலவு அதிகரித்தல்
2. எல்லை சேமிப்பு நாட்டம் அதிகரித்தல்
3. எல்லை நுகர்வு நாட்டம் அதிகரித்தல்
4. தன்னிச்சையான நுகர்வு குறைதல்
5. தன்னிச்சையான செலவு அதிகரித்தல்

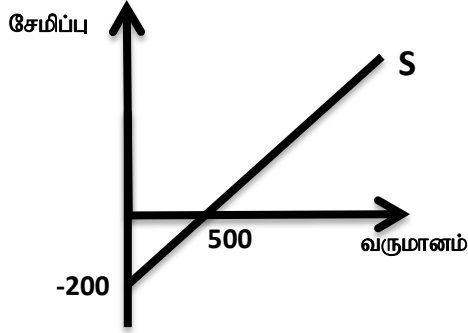
(.....)

34. வருமான மட்டம் ரூபா 5000 இலிருந்து ரூபா 10,000 ஆக அதிகரிக்கும் போது நுகர்வுச் செலவீடானது ரூபா 7000 இருந்து ரூபா 11000 ஆக அதிகரிக்கிறது. இந்நிலையில் வரிப்பெருக்கி குணகம் யாது?

1. 5
2. 4
3. -4
4. -5
5. -2

(.....)

35. பின்வரும் வரைபடம் பொருளாதாரம் சேமிப்பு தொழிற்பாட்டினை காட்டுகிறது.



பொருளாதாரம் வரியினை 200 பில்லியனில் அதிகரிக்குமாயின் தேசிய வருமானத்தில் ஏற்படும் மாற்றம் யாது?

1. 300 பில்லியனில் அதிகரிக்கும்
2. 300 பில்லியனில் குறையும்
3. 200 பில்லியனில் அதிகரிக்கும்
4. 200 பில்லியனில் குறையும்
5. 400 பில்லியனில் அதிகரிக்கும்

(.....)

36. நீண்டகால மொத்த நிரம்பல் வளையியானது,

1. வலப்புறமாகக் கீழ்நோக்கி சரிந்து செல்லும்
2. மேலிருந்து கீழ்நோக்கிச் செல்லும்
3. வலப்புறமாக மேல்நோக்கி சரிந்து செல்லும்
4. கிடையச்சுக்கு சமாந்தரமாக செல்லும்
5. நிலைக்குத்தச்சுக்கு சமாந்தரமாக செல்லும்

(.....)

37. பின்வரும் சொத்துக்களில் அதிதிரவத்தன்மை வாய்ந்தது?

1. கையிலுள்ள ரூபா 1000
2. கேள்வி வைப்புக்கள்
3. சேமிப்பு வைப்புக்கள்
4. திறைசேரி உண்டியல்கள்
5. திறைசேரி முறிகள்

(.....)

38. வங்கி முறைமையினுள் இயங்கும் வணிக வங்கியொன்றின் ஜந்தொகை பின்வருமாறு.

பொறுப்புக்கள் (ரூபா மில்லியன்)	சொத்துக்கள் (ரூபா மில்லியன்)
வைப்புக்கள்	ஒதுக்குப்பணம்
2000	500
	கடன்கள்
	1500
மொத்தம்	மொத்தம்
2000	2000

தேவைப்படுத்தப்பட்ட ஒதுக்கு வீதம் 15% ஆயின், இவ்வணிக வங்கியிடமுள்ள மிகை ஒதுக்கின் அளவு,

1. ரூபா 200 மில்லியன்
2. ரூபா 500 மில்லியன்
3. ரூபா 1500 மில்லியன்
4. ரூபா 1700 மில்லியன்
5. ரூபா 300 மில்லியன்

(.....)

39. பணவீக்கத்தின் பொருளாதார விளைவு யாது?

1. ஏற்றுமதிகளை ஊக்கப்படுத்துதல்
2. மெய்க்கூலி அதிகரித்தல்
3. செலவிடக்கூடிய வருமானம் அதிகரித்தல்
4. வாழ்க்கைச் செலவுகளை உயர்த்தி மெய்க்கூலியை வீழ்ச்சியடையச் செய்கின்றது
5. சேமிப்பு ஊக்குவிக்கப்படுகின்றது

(.....)

40. செலவுத்தூண்டல் பணவீக்கத்திற்கு காரணமாக அமைவது எது?

1. கூலிமட்டங்களில் ஏற்படும் உயர்வு
2. மத்தியவங்கி திறைசேரிமுறிகளை கொள்வனவு செய்தல்
3. மத்தியவங்கி திறைசேரிமுறிகளை விற்பனை செய்தல்
4. அரசு கொள்வனவில் ஏற்படும் அதிகரிப்பு
5. வட்டி வீதம் வீழ்ச்சியடைதல்

(.....)

41. இறைக்கொள்கை மற்றும் நாணயக்கொள்கை என்பன எவற்றை நிர்ணயிப்பதுடன் தொடர்புடையது?

	இறைக்கொள்கை	நாணயக்கொள்கை
1	முதலீடு	வருமானம்
2	அரசுசெலவும் வரிவிதிப்பும்	பணநிரம்பல்
3	தேறிய ஏற்றுமதி	பணவீக்க வீதம்
4	பணநிரம்பல்	வரிவிதிப்பும்
5	வட்டி வீதம்	தேறிய ஏற்றுமதி

(.....)

42. ஆடைத்தொழிற்சாலை ஒன்றின் நன்மைகளும் செலவுகளும் பற்றிய தரவுகள் பின்வருமாறு,

தனியார் நன்மை	800	தனியார் செலவு	150
சமூக நன்மை	900	சமூக செலவு	650

1. வெளிவாரி நன்மை 500 மில்லியன் ரூபா என்பதாகும்
2. வெளிவாரி செலவு 300 மில்லியன் ரூபா என்பதாகும்
3. வெளிவாரி செலவு 800 மில்லியன் ரூபா ஆகும்
4. வெளிவாரி நன்மையை விஞ்சியதாக வெளிவாரி செலவு காணப்படுகின்றது
5. வெளிவாரி செலவு விஞ்சியதாக வெளிவாரி நன்மையை காணப்படுகின்றது

(.....)

43. 2018 ஆம் ஆண்டு தரவுகளின் படி அரசிறை மற்றும் செலவீனமும் தேறிய கடன் வழங்கலும் மொத்த உள்நாட்டு உற்பத்தியின் சதவீதமாக,

	அரசிறை	செலவீனமும் தேறிய கடன் வழங்கலும்
1	13.3%	18.6%
2	13.6%	19.2%
3	14.1%	17.3%
4	11.3%	17.4%
5	11.9%	17.8%

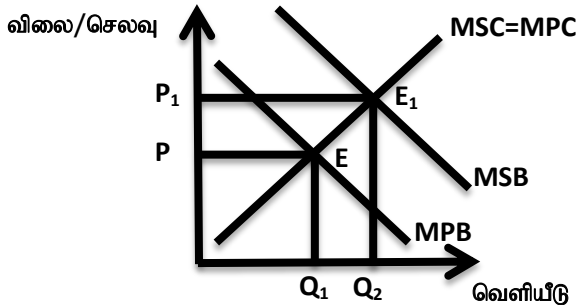
(.....)

44. தூய பொதுப்பொருள் ஒன்றிற்கு உதாரணமாக அமைவது,

1. வீதிப்போக்குவரத்து
2. விமான சேவைகள்
3. ஒலிபரப்புக்கூட்டுத்தாபன சேவைகள்
4. கல்விச்சேவை
5. தேசிய பாதுகாப்பு

(.....)

45. கீழ்வரும் வரைபடமானது நேர்க்கணிய வெளிவாரி விளைவு காரணமாக சந்தை தோல்வி அடைவதனை காட்டுகின்றது.



மேற்படி பண்டம் எவ்வகையான பண்டமாகும்,

1. மேன்மைப்பண்டமாகும்
2. தீங்கிழைக்கும் பண்டமாகும்
3. மேன்மையல்லாத பண்டமாகும்
4. தீய பண்டமாகும்
5. அரைகுறை பண்டமாகும்

(.....)

46. ஜப்பான் ஜென்னுக்கு எதிரான இலங்கை ரூபாவின் பெறுமதி ரூபா 10 இலிருந்து ரூபா 5 ஆக மாற்றமடைகிறது. இதற்கேற்ப,

1. ஜப்பானுக்கான இலங்கையின் ஏற்றுமதிகள் தற்போது மலிவாக மாறியுள்ளன
2. ஜப்பானிலிருந்து இறக்குமதிகள் தற்போது விலை கூடியனவாக மாறியுள்ளன
3. ஜப்பான் ஜென்னுக்கு எதிரான இலங்கை ரூபா தேய்வடைந்துள்ளன
4. ஜப்பான் ஜென் இலங்கை ரூபாவுக்கு எதிராக பெறுமதி கூடியுள்ளது
5. ஜப்பானுக்கு விஜயம் செய்யும் இலங்கையர் நன்மையடைவர்

(.....)

47. இலங்கை மற்றும் இந்தியா ஆகிய நாடுகளில் ஓர் அலகு வளர்ச்சேர்க்கையினை கொண்டு உற்பத்தி செய்யக்கூடிய ஆடை மற்றும் சைக்கிள் அளவுகள் பின்வரும் அட்டவணையில் காட்டப்படுகின்றன.

பொருள்	இலங்கை	இந்தியா
சைக்கிள்	20	2
ஆடை	60	10

ஓவ்வொரு நாடும் தான் ஒப்பீட்டு நன்மையைக் கொண்டுள்ள பொருளில் சிறக்குமியல்பு அடைவதாகக் கொள்க. இங்கு பரஸ்பரம் நன்மையளிக்கும் வர்த்தகம் இடம்பெற வேண்டுமாயின் சைக்கிள் மற்றும் ஆடைகள் இடையிலான பரிமாற்ற விகிதம்,

1. ஓர் சைக்கிளுக்கு 3 ஆடைகளை விடக் குறைவாக இருக்க வேண்டும்
2. ஓர் சைக்கிளுக்கு 3 இற்கும் 5 இற்கும் இடைப்பட்ட ஆடைகளாக இருக்க வேண்டும்
3. ஓர் சைக்கிளுக்கு 2 இற்கும் 60 இற்கும் இடைப்பட்ட ஆடைகளாக இருக்க வேண்டும்
4. ஓர் சைக்கிளுக்கு 6 இற்கும் 10 இற்கும் இடைப்பட்ட ஆடைகளாக இருக்க வேண்டும்
5. ஓர் சைக்கிளுக்கு 10 இற்கு மேற்பட்ட ஆடைகளாக இருக்க வேண்டும்

(.....)

48. 2018 ஆம் ஆண்டில் நாட்டின் பொருளாதார வளர்ச்சி வீதமும் வேலையின்மை வீதமும்,

	பொருளாதார வளர்ச்சி வீதம்	வேலையின்மை வீதம்
1	3.3%	4.2%
2	4.2%	4.4%
3	2.2%	5.2%
4	4.2%	4.2%
5	3.2%	4.4%

(.....)

49. 2018 ஆம் ஆண்டில் நாட்டின் படி வறுமை கூடிய மாவட்டமும் வறுமை குறைந்த மாவட்டமுமாக கருதப்படுபவை?

1. மன்னார், கொழும்பு
2. கிளிநொச்சி, கொழும்பு
3. மொனராகலை, கொழும்பு
4. முல்லைத்தீவு, கொழும்பு
5. அநுராதபுரம், கொழும்பு

(.....)

50. 2016 ஆம் ஆண்டு இலங்கையின் வறுமை வீதமும் கினி குணகமும் முறையே,

	வறுமை வீதம்	கினி குணகம்
1	4.1%	0.45%
2	4.2%	0.55%
3	2.2%	0.35%
4	4.2%	1.45%
5	3.2%	0.65%

(.....)

விடைகள்

வினா இல	விடை	வினா இல	விடை	வினா இல	விடை	வினா இல	விடை	வினா இல	விடை
1	1	11	3	21	5	31	1	41	2
2	4	12	2	22	4	32	1	42	4
3	1	13	3	23	1	33	3	43	1
4	3	14	4	24	2	34	3	44	5
5	5	15	1	25	4	35	2	45	1
6	5	16	1	26	5	36	5	46	5
7	3	17	2	27	4	37	1	47	2
8	1	18	5	28	1	38	1	48	5
9	2	19	2	29	3	39	4	49	2
10	4	20	3	30	4	40	1	50	1